

**Kvalifikační dokumentace
koncesního řízení na**

**Výstavbu a provozování zimního stadionu
v Bystřici nad Pernštejnem**

Verze 18.10.2012

Veřejný zadavatel

Město Bystřice nad Pernštejnem
Příční 405, 593 15 Bystřice nad Pernštejnem



1. Obsah

| | |
|---|-----------|
| 1. OBSAH..... | 2 |
| 2. ZÁKLADNÍ ÚDAJE O KONCESNÍM ŘÍZENÍ | 4 |
| 3. ZÁKLADNÍ POPIS POTŘEB ZADAVATELE ZAJIŠŤOVANÝCH KONCESÍ | 6 |
| 3.1 VYMEZENÍ POŽADOVANÝCH CÍLŮ ZADAVATELE..... | 6 |
| 3.2 POPIS ZPŮSOBŮ ZAJIŠTĚNÍ POTŘEB ZADAVATELE..... | 6 |
| 3.3 VARIANTY STAVEBNĚ TECHNICKÉ ČÁSTI – STAVBY STADIONU..... | 7 |
| 4. POPIS BUDOUCÍHO SMLUVNÍHO VZTAHU VYPLÝVAJÍCÍHO Z KONCESNÍHO ŘÍZENÍ.... | 8 |
| 4.1 ZÁKLADNÍ ČINNOSTI ZAJIŠŤOVANÉ KONCESIONÁŘEM | 8 |
| 4.2 PRÁCE ARCHITEKTA / PROJEKTANTA ZAJIŠŤOVANÉ KONCESIONÁŘEM | 8 |
| 4.3 STAVBA ZIMNÍHO STADIONU..... | 9 |
| 4.4 NÁJEM ZIMNÍHO STADIONU..... | 10 |
| 5. PŘEDPOKLÁDANÁ HODNOTA PŘEDMĚTU KONCESNÍ SMLOUVY A PŘEDPOKLÁDANÝ | |
| PŘÍJEM KONCESIONÁŘE..... | 11 |
| 6. HODNOTÍCÍ KRITÉRIA | 12 |
| 7. PRŮBĚH A LHŮTY KONCESNÍHO ŘÍZENÍ..... | 13 |
| 7.1 PRŮBĚH KONCESNÍHO ŘÍZENÍ..... | 13 |
| 7.2 LHŮTY KONCESNÍHO ŘÍZENÍ | 13 |
| 8. KVALIFIKAČNÍ PŘEDPOKLADY | 14 |
| 8.1 ZÁKLADNÍ KVALIFIKAČNÍ PŘEDPOKLADY | 14 |
| 8.2 PROFESNÍ KVALIFIKAČNÍ PŘEDPOKLADY | 14 |
| 8.3 TECHNICKÉ KVALIFIKAČNÍ PŘEDPOKLADY | 15 |
| 8.4 ZASTUPOVÁNÍ V KVALIFIKACI SUBDODAVATELEM A PLNĚNÍ ZAKÁZKY SDRUŽENÍM OSOB | 16 |
| 8.5 ZÁRUKY K ZAJIŠTĚNÍ POVINNOSTÍ UCHAZEČE: JISTOTA | 16 |
| 8.6 ZÁRUKY K ZAJIŠTĚNÍ POVINNOSTÍ UCHAZEČE: BANKOVNÍ ZÁRUKA ZA STAVBU ZIMNÍHO STADIONU 10 MIL KČ 16 | |
| 8.7 ZÁRUKY K ZAJIŠTĚNÍ POVINNOSTÍ UCHAZEČE: BANKOVNÍ ZÁRUKA ZA PROVOZOVÁNÍ ZIMNÍHO STADIONU 2 MIL KČ | 17 |
| 8.8 ZÁRUKY K ZAJIŠTĚNÍ POVINNOSTÍ UCHAZEČE: PROHLÁŠENÍ UCHAZEČE O DOBROVOLNÉM ZÁPISU NA SEZNAM OSOB SE ZÁKAZEM PLNĚNÍ VZ V PŘÍPADĚ PŘERUŠENÍ NÁJEMNÍHO VZTAHU | 17 |
| 8.9 ZÁRUKY K ZAJIŠTĚNÍ POVINNOSTÍ UCHAZEČE: POJISTNÁ SMLOUVA | 18 |
| 9. OBSAH A FORMA DOKUMENTACE K PROKÁZÁNÍ KVALIFIKACE PŘEDKLÁDANÉ | |
| UCHAZEČEM ZADAVATELI..... | 19 |
| 9.1 STRUKTURA DOKUMENTACE K PROKÁZÁNÍ KVALIFIKACE V KONCESNÍM ŘÍZENÍ..... | 19 |
| 9.2 SPECIFIKACE ČÁSTÍ DOKUMENTACE K PROKÁZÁNÍ KVALIFIKACE V KONCESNÍM ŘÍZENÍ..... | 19 |
| 10. DALŠÍ PODMÍNKY ZADAVATELE..... | 21 |
| 10.1 JEDNACÍ JAZYK | 21 |
| 10.2 ÚHRADA NÁKLADŮ ŘÍZENÍ | 21 |
| 10.3 ZRUŠENÍ ŘÍZENÍ | 21 |
| 10.4 ZMĚNA PODMÍNEK KVALIFIKAČNÍ ČI KONCESNÍ DOKUMENTACE | 21 |
| 10.5 DODATEČNÉ INFORMACE KE KVALIFIKAČNÍ ČI KONCESNÍ DOKUMENTACI..... | 21 |
| 10.6 PODÁNÍ DOKUMENTACE K PROKÁZÁNÍ KVALIFIKACE V KONCESNÍM ŘÍZENÍ..... | 21 |
| 1. PŘÍLOHA Č. 1 – VZOR KRYCÍHO LISTU DOKUMENTACE..... | 23 |



| | |
|--|-----------|
| 2. PŘÍLOHA Č. 2 – VZOR IDENTIFIKAČNÍCH ÚDAJŮ UCHAZEČE..... | 24 |
| 3. PŘÍLOHA Č. 3 – ČESTNÉ PROHLÁŠENÍ UCHAZEČE PODLE §53 ZÁKONA 137/2006 SB. | 25 |
| 4. PŘÍLOHA Č. 4 – NĚKTERÉ VIZUALIZACE, PŮDORYS A ŘEZ ZIMNÍHO STADIONU, JAK BY MĚL VYPADAT PODLE PŘEDSTAV ZADAVATELE | 27 |



2. Základní údaje o koncesním řízení

| | |
|--|---|
| Název koncesního řízení | Výstavba a provozování zimního stadionu v Bystřici nad Pernštejnem |
| Zákonný podklad | Zákon 139 / 2006 Sb., o koncesních smlouvách a koncesním řízení (koncesní zákon) a Zákon 137 / 2006 Sb., o veřejných zakázkách |
| Stručný popis | Předmětem koncesního řízení je výběr dodavatele stavby a provozovatele zimního stadionu v Bystřici nad Pernštejnem po dobu nejméně 15 let. Dodavatel stavby zajistí financování stavby zimního stadionu vlastními prostředky nebo bankovním financováním a bude stadion provozovat po dobu alespoň 15 let, kdy ponese rizika poptávky po službách zimního stadionu v Bystřici n.P. Město Bystřice n.P. bude vybranému dodavateli platit splátky za postavení a provozování stadionu po dobu maximálně 10 let, přičemž se město okamžitě stává vlastníkem postaveného zimního stadionu a nese na své náklady napojení objektu na sítě energií. |
| Evid. číslo v IS VZ US | 60056353 |
| Datum zveřejnění v IS VZ US | 26.10.2012 |
| Kód CPV předmětu koncese | <ul style="list-style-type: none"> • Hlavní CPV 45212220-4 (Výstavba víceúčelových sportovních zařízení) • Vedlejší CPV 45212211-8 (Výstavba kluzišť) 70220000-9 (Pronájem nebo leasing nebytových nemovitostí) 71251000-2 (Architektonické služby a stavební dozor) |
| Veřejný zadavatel | <p>Město Bystřice nad Pernštejnem Příční 405 593 15 Bystřice nad Pernštejnem IČ: 00294136 DIČ: CZ 00294136 Bankovní spojení: 9005-723751/0100 Tel, Fax: 566 590 311 Mob. telefon - ústředna: 603 844 865, 603 293 929 Web: http://www.bystricenp.cz/</p> <p>Zastoupený: Ing. Karel Pačíska, starosta</p> |
| Místo plnění | Město Bystřice nad Pernštejnem |
| Zástupce zadavatele v koncesním řízení | <p>Agentura Petronius, Ing. Petr Jakubíček Rud. Vaška 500 593 01 Bystřice nad Pernštejnem tel: (+420) 605 942 921 e-mail: petr.jakubicek@centrum.cz IČ: 75735466 Číslo účtu: KB, 51-804000217/0100</p> |
| Předpokládaná doba realizace VZ | 2013 / 2014 |
| Převažující zdroj financování | Zakázka je financována z prostředků zadavatele |

Výstavbu a provozování zimního stadionu v Bystřici nad Pernštejnem

| | |
|----------------------|---|
| Předpokládané plnění | Stavba zimního stadionu: 2013 Provozování zimního stadionu: 2013/14 až 2027/28 (15 let) Termín zahájení plnění je podmíněn ukončením koncesního řízení a podepsáním smlouvy s vybraným uchazečem. Zadavatel si vyhrazuje právo změnit předpokládaný termín zahájení ve vazbě na termín ukončení koncesního řízení. |
| Zadávací lhůta | Do 30.5.2013 (zadávací lhůta je lhůta, po kterou jsou uchazeči o zakázku vázáni svoji nabídkou). |
| Hodnotící kritérium | Ekonomická výhodnost nabídky |



3. Základní popis potřeb zadavatele zajišťovaných koncesí

3.1 Vymezení požadovaných cílů zadavatele

Stavbou zimního stadionu v Bystřici nad Pernštejnem hodlá město naplnit dlouholetou poptávkou občanů po vlastním kluzišti s možností hraní hokeje na amatérské i soutěžní úrovni a s možností veřejného bruslení.

Zimní stadion bude sloužit pro sportovní potřeby jednotlivých klubů a veřejnosti města Bystřice nad Pernštejnem. Stadion by měl soužit i školám v dopoledních hodinách pro výuku a zlepšení pohybových dovedností žáků na bruslích.

Zimní stadion doplní sportovně rekreační funkce, které jsou typické pro město Bystřice nad Pernštejnem, tím, že k mnoha sportovištím přibude i krytý zimní stadion pro využití obyvatel a turistů při zimních sportech.

Město Bystřici nad Pernštejnem hodlá financovat stavbu zimního stadionu, nicméně si je vědomo obtíží s provozováním zimního stadionu na profesionální úrovni, kterou město není schopno samo zajistit, protože udržení samofinancování znamená zejména zajištění soutěží, dojednávání ligových zápasů, soustředění a kempů pro ligové týmy, jednání se školami a podobně. Město s těmito činnostmi nemá zkušenosti a nemá ne ně ani kapacitu a proto hodlá tyto činnosti zajistit v rámci jedné soutěže na výstavbu zimního stadionu.

Další výhodou tohoto postupu je, že zhotovitel bude v rámci realizace stavby nucen myslet i na provozování zimního stadionu a tím bude volit neúčelnější a nejefektivnější stavebně architektonické řešení pro danou stavbu.

3.2 Popis způsobů zajištění potřeb zadavatele

Zadavatel nemá žádné zkušenosti s provozem zimního stadionu, zejména však se zajištěním poptávky po službách zimního stadionu. Z tohoto důvodu **je zcela nereálné, aby stadion provozoval zadavatel sám, neboť nemá zkušenosti se zajištěním poptávky po službách** zejména pro sportovní a hokejové kluby a pro týmy hrající hokejovou ligu (např. na soustředění pro ligové týmy apod.). Dále je zjevné, že bude třeba provádět presentace a obchodní jednání na Českém svazu ledního hokeje (<http://www.cslh.cz/>) a s okolními obcemi, městy a školami za účelem propagace služeb a zajištění poptávky po pronájmu ledové plochy. Tyto činnosti zadavatel není schopen primárně zajistit a tudíž provozování zimního stadionu bez těchto znalostí je pro něj nepředstavitelné. Vhodným řešením je tedy nalezení zkušeného partnera, který by tato rizika poptávky nesl za zadavatele.

Dále zadavatel nemá dostatek vlastních prostředků na jednorázové financování stavební akce a tudíž volí cestu splátkového kalendáře.

Dále z důvodu efektivity se jeví jako účelné, že zadavatel umožní provozovateli, aby zimní stadion sám postavil tak, aby mu provozování vycházelo co možná nejvýhodněji. Zadavatel proto dá k dispozici uchazečům pouze architektonickou studii a dokumentaci k územnímu rozhodnutí, která se nyní zpracovává, a dále technické podmínky, které odsouhlasil, a ze kterých je patrný požadovaný vzhled a velikost plánovaného zimního stadionu včetně technických specifikací - technologie chlazení, topení, zastřešení apod. Tyto technické podmínky budou k dispozici v rámci koncesní dokumentace pro podání nabídek uchazečů jako minimální požadavky na zajištění stavební technologie. Uchazeč si



Výstavbu a provozování zimního stadionu v Bystřici nad Pernštejnem

podle těchto technických podmínek nechá svými architekty / projektanty dopracovat dokumentaci ke stavebnímu povolení a poté prováděcí dokumentaci. Celkovou míru úspor, kterou uchazeč dosáhne při stavbě a při provozování tak bude schopen ovlivnit uchazeč sám a tyto úspory, které získá uchazeč pečlivou přípravou projektové dokumentace, se promítnou i do nabídkové ceny.

Vzhledem k výše uvedenému se zdá jako **jedině správné řešení problémů zadavatele s provozováním stadionu provést soutěž vcelku, tj. dohromady stavbu i provozování, neboť jen taková soutěž povede k levné, ale zároveň účelné stavbě zimního stadionu v kvalitě zadavatelem dopředu definované díky předem stanoveným minimálním technickým podmínkám.**

Je zjevné, že jiná varianta – např. oddělit stavbu od provozování – by nutně vedla k neefektivitám a k problémům na straně zadavatele a tudíž ji zadavatel zamítnul.

3.3 Varianty stavebně technické části – stavby stadionu

Postavený stadion se ihned stane majetkem města Bystřice nad Pernštejnem.

Zadavatel si nechal zpracovat architektonickou studii se 2 variantami realizace zimního stadionu, přičemž vítěznou variantu dá k dispozici uchazečům v rámci koncesní dokumentace pro podání nabídek uchazečů jako povinné požadavky na vzhled a úpravu budoucího zimního stadionu. Vlastní konstrukční řešení stavby bude na uchazečích, zadavatel bude připouštět varianty nabídek, tj. uchazeči budou moci zvolit takové konstrukční řešení, které je dle jejich zkušeností s provozováním zimních stadionů nejvýhodnější.



4. Popis budoucího smluvního vztahu vyplývajícího z koncesního řízení

4.1 Základní činnosti zajišťované koncesionářem

Smluvní vztah – koncesní smlouva, se bude v podstatě skládat ze 3 hlavních částí, které bude koncesionář provádět a které mají úpravu v rámci smluvních vztahů v obchodním zákoníku (autorském zákonu). Jedná se tyto činnosti, které bude koncesionář zajišťovat v průběhu projektu:

1. **Práce architekta / projektanta** na dopracování dokumentace ke stavebnímu povolení, prováděcí dokumentace a provádění autorského dozoru.
2. **Stavba zimního stadionu.**
3. **Nájem zimního stadionu od zadavatele** a zajištění jeho provozování.

4.2 Práce architekta / projektanta zajišťované koncesionářem

Koncesionář zajistí práce architekta / projektanta na dopracování dokumentace ke stavebnímu povolení, prováděcí dokumentace a provádění autorského dozoru a po dokončení stavby i na dokumentaci skutečného provedení stavby.

Požadavky zadavatele jsou:

1. Zadavatel má jasnou představu o vzhledu zimního stadionu zpracovanou v rámci architektonické studie a dokumentace k územnímu řízení. Tyto požadavky na vzhled musí koncesionář dodržet.
2. Zadavatel stanoví minimální technické požadavky na stavbu, např. na teplotní prostupnost pláště, střechy, oken, rozměry kluzišť, orientační půdorysy, umístění šaten, střídaček, hlediště, výkony chlazení, osvětlení, apod. Tyto požadavky musí koncesionář dodržet.
3. Zadavatel připouští variantní řešení v rámci těchto minimálních technických požadavků. Uchazeč tak může měnit předpokládané složení pláště, střechy, příček, skladby podlah, založení stavby, chlazení, topení, elektroinstalace apod. Tyto změny by měly být provedeny podle zkušeností koncesionáře s provozem zimních stadionů a se stavbami podobného typu. Zadavatel předpokládá tyto změny a vítá je, neboť by měly vést k nalezení optimální a úsporné varianty jak z hlediska stavby, tak z hlediska provozu, který bude koncesionář po 15 let zajišťovat.
4. Zadavatel bude spolupracovat s architektem / projektantem vítězného koncesionáře a bude schvalovat jednotlivé stupně projektové dokumentace ve vztahu k nabídnuté ceně i ve vztahu k technickým podmínkám.
5. Zadavatel se stane vlastníkem licence neomezeného užití autorského díla architekta / projektanta k dílu, které vznikne v rámci jednotlivých výkonových fází.
6. Architekt / projektant bude ve své práci vázán jak vyhláškami 499/2006 Sb. o dokumentaci staveb a 230/2012 Sb., kterou se stanoví podrobnosti vymezení předmětu veřejné zakázky na stavební práce a rozsah soupisu stavebních prací, dodávek a služeb s výkazem výměr, tak standardy výkonů a dokumentací vydaných Českou komorou architektů.

Požadavky budou přesně specifikovány v koncesní dokumentaci a mohou být i věcně rozšířeny.

Vztah zadavatele a koncesionáře v této fázi projektu tak bude upraven podle Licenční smlouvy podle § 46 a násl. Autorského zákona (zadavatel nepožaduje výhradní licenci, ale musí mít možnost s výsledkem díla volně nakládat).

Odhadovaná cena těchto prací architekta / projektanta je 1 200 000 Kč bez DPH.



Výstavbu a provozování zimního stadionu v Bystřici nad Pernštejnem

4.3 Stavba zimního stadionu

Zadavatel zde bude postupovat jako při standardní veřejné zakázce na stavební práce. Zadavatel bude v pozici investora, bude mít právo kontroly a technického a cenového dozoru nad zhotovitelem stavby. Koncesionář bude v pozici zhotovitele stavby.

Zadavatel poskytne uchazečům slepý položkový rozpočet rozpracovaný pro fázi dokumentace ke stavebnímu řízení. Uchazeči ocení tento položkový rozpočet v rámci své nabídky. Mohou měnit položky podle jimi navržených změn. Tyto změny musí být jasně popsány a musí být realizovatelné. Uchazeč vytvoří rezervu na vícepráce vyplývající ze změny dokumentace ke stavebnímu povolení na podrobnější prováděcí dokumentaci ve výši 0-8% podle svého uvážení. Cena realizace nesmí přesáhnout cenu podle nabídkového rozpočtu uchazeče a jeho stanovené rezervy.

Zadavatel mimo sankcí ve smlouvě bude požadovat ještě toto zajištění stavby bankovní zárukou na 10 mil Kč, kterou budou uchazeči přikládat do nabídky, tj. nikoli v rámci prokázání kvalifikace.

Zadavatel bude financovat stavbu zimního stadionu splátkovým kalendářem, který bude stanoven na 8 let. Zadavatel má právo přestat splácet, pokud koncesionář nebude plnit povinnosti vyplývající z nájemní části koncesní smlouvy, zejména pokud kdykoli během 15 let přestane koncesionář s provozováním zimního stadionu nebo pokud bude průměrný počet hodin provozování za sezonu (cca 8 měsíců) nižší než 5 hodin / den.

Vztah zadavatele a koncesionáře v této fázi projektu bude upraven podobně jako ve smlouvě o dílo na zhotovení stavby podle obchodního zákoníku.

Odhadovaná cena stavby zimního stadionu je 53 313 625 Kč bez DPH.

Tabulka 1: Předpokládané celkové náklady stavby zimního stadionu z architektonické studie:

| popis | cena bez DPH |
|--|-------------------|
| SO 01 - hlavní budova | 26 130 000 |
| SO 01 a - interiér | 1 000 000 |
| SO 01 b - technologie chlazení | 12 679 910 |
| SO 01 c - vzduchotechnika | 1 600 000 |
| SO 01 b - MAR | 800 000 |
| SO 02 - sněhové hospodářství | 0 |
| SO 03 - stání na kontejnery | 0 |
| SO 04 - stání pro kontejnery | 0 |
| SO 05 - dětské hřiště | 100 000 |
| SO 06 - golfové hřiště | 0 |
| SO 07 - sadové úpravy | 300 000 |
| KO 01 - 05 - komunikace, chodníky, zpevněné plochy | 3 500 000 |
| KO 06 - lávka pro chodce | 0 |
| TI 01 - přípojka sdělovacího kabelu | 135 715 |
| TI 02 - přípojka rozvodu nn | 240 000 |
| TI 03 - přípojka teplovodního vedení | 900 000 |
| TI 04 - přípojka splaškové kanalizace | 1 010 000 |
| TI 05 - venkovní kanalizace dešťová | 2 164 000 |
| TI 06 - přípojka vodovodu | 2 400 000 |
| TI 07, TI 08 - přeložka a přípojka veřejného osvětlení | 300 000 |
| TI 09 - přípojka sdělovacího vedení - rozhlas | 54 000 |
| technická a projektová příprava | 1 200 000 |
| celkem | 54 513 625 |

V příloze č. 4 jsou uvedeny některé vizualizace a půdorysy zimního stadionu, jak by měl vypadat podle představ zadavatele.



Výstavbu a provozování zimního stadionu v Bystřici nad Pernštejnem

Důležité upozornění:

Pokud chce uchazeč získat kompletní představu o projektu, tj. získat celou architektonickou studii včetně průvodní a technické zprávy, požádá o poslání kompletní architektonické studie.

Adresa: Agentura Petronius, Ing. Petr Jakubíček, Rud. Vaška 500, 593 01 Bystřice nad Pernštejnem, tel: (+420) 605 942 921, e-mail: petr.jakubicek@centrum.cz

Žádost musí být písemná. Zadavatel preferuje poslání žádosti emailem z důvodu rychlosti vyřízení žádosti.

4.4 Nájem zimního stadionu

Nájem zimního stadionu od zadavatele a zajištění jeho provozování nájemcem za předem stanovených podmínek bude provádět koncesionář po dobu alespoň 15 let.

Zadavatel očekává, že koncesionář ponese riziko poptávky, bude vyjednávat s kluby a organizátory soutěží a bude se snažit maximálně vytižit zimní stadion během sezóny. Zadavatel provedl průzkum trhu vytíženosti jiných stadionů a odhaduje průměrnou denní vytíženost prodané ledové plochy na cca 8 hodin / den v sezóně. Zadavatel proto stanovil minimální vytíženost zimního stadionu na 5 hodin / den v sezóně tak, aby zimní stadion skutečně sloužil občanům a zvyšoval atraktivitu mikroregionu Bystřicko a přinášel zisky do regionu ze soutěží, turnajů, ubytování sportovců apod.

Na zajištění podmínky provozování stadionu koncesionářem proto stanovil zadavatel smluvní sankce, které jsou obsaženy v koncesní smlouvě. Zejména má zadavatel právo přestat splácet, pokud koncesionář nebude plnit povinnosti vyplývající z nájemní části koncesní smlouvy, zejména pokud kdykoli během 15 let přestane koncesionář s provozováním zimního stadionu nebo pokud bude průměrný počet hodin provozování za sezonu (cca 8 měsíců) nižší než 5 hodin / den.

Dále zadavatel zajišťuje provozování stadionu tím, že stanovil tyto 2 hlavní podmínky kvalifikace, které budou nutit provozovatele provoz udržet po celou dobu provozování zimního stadionu:

1. Bankovní záruka na 2 mil Kč, kterou budou uchazeči přikládat do nabídky, a která bude splatná ihned, pokud koncesionář kdykoli během 15 let přestane s provozováním zimního stadionu nebo pokud bude průměrný počet hodin provozování za sezonu (cca 8 měsíců) nižší než 5 hodin / den.
2. Prohlášení koncesionáře, které budou uchazeči přikládat do nabídky, že pokud kdykoli během 15 let přestane s provozováním zimního stadionu nebo pokud bude průměrný počet hodin provozování za sezonu (cca 8 měsíců) nižší než 5 hodin / den, bezpodmínečně souhlasí s tím, aby byl zapsán na návrh zadavatele Úřadem pro ochranu hospodářské soutěže na seznam osob se zákazem plnění veřejných zakázek na 3 roky jako dobrovolný akt koncesionáře, který koncesionář akceptuje jako sankci za nesplnění svých povinností.

Předpokládaný příjem koncesionáře z provozování za 15 let je odhadován zadavatelem na 48 600 000,- Kč bez DPH.

Minimální cena nájmu, který zadavatel požaduje od koncesionáře, je 50.000 Kč / rok nájmu zimního stadionu koncesionářem.

Vztah zadavatele a koncesionáře v této fázi projektu bude upraven podobně jako ve smlouvě o nájmu nebytových prostor.

Další podmínky zadavatele

Veškeré výše uvedené povinnosti a závazky koncesionáře platí i pro všechny nástupce koncesionáře (pokud koncesionář zanikne s nástupci).



5. Předpokládaná hodnota předmětu koncesní smlouvy a předpokládaný příjem koncesionáře

Hodnota předmětu koncesní smlouvy pro zadavatele je cca 50 mil Kč. Jde o odhadovaný závazek zadavatele splatný do 8 let bez příjmů z nájmu splatných do 15 let.

Předpokládaný příjem koncesionáře činí:

| Činnost koncesionáře | Příjem koncesionáře z činnosti diskontovaný na současnou hodnotu |
|--|---|
| Příjem za práce architekta / projektanta zajišťované koncesionářem | 1 200 000 |
| Příjem ze stavby zimního stadionu | 53 313 625 |
| Příjem koncesionáře z nájmu a provozování stadionu za 15 let | 48 600 000 |
| Celkem | 103 113 625 |

Uvedená čísla jsou odhadem zadavatele z provedených průzkumů trhu.

Pro kalkulaci příjmů koncesionáře z nájmu zimního stadionu se předpokládá minimální příjem ve výši 3 240 000 Kč bez DPH za rok provozování / nájmu zimního stadionu. Celkem tedy 48 600 000 Kč za 15 let.



6. Hodnotící kritéria

V souladu s ustanovením § 11 odst. 2 KZ je základním hodnotícím kritériem v Koncesním řízení **ekonomická výhodnost nabídky**.

Zadavatel stanovil v souladu s ustanovením § 7 odst. 1, první část věty druhé KZ **tato dílčí hodnotící kritéria**:

| | Dílčí kritérium | Bude stanoveno | Hodnota |
|------|--|--|-----------------------------------|
| I. | Cena za práce architekta / projektanta | kalkulací dle ČKA | současná |
| II. | Cena za zhotovení díla - zimního stadionu | | |
| | složená z těchto subkritérií: | | |
| A. | Cena dle nabídkového rozpočtu stavby na DSP | nabídkový rozpočet | současná |
| B. | Výše rezervy na vícepráce dané podrobnější dokumentací mezi stupni DSP a DPS | 0 až 8% z nabídkového rozpočtu | současná |
| C. | Cena financování výstavby zimního stadionu formou úvěru či z vlastních zdrojů uchazeče | kalkulace banky či finančního ředitele | současná |
| D. | Cena za bankovní záruku za výstavbu na 10 mil Kč | kalkulace banky | současná |
| III. | Cena za pronájem stadionu | | |
| | složená z těchto subkritérií: | | |
| A. | Cena za nájem na 15 let dle kalkulace (mínus) | kalkulační tabulka | diskontováno na současnou hodnotu |
| B. | Cena za bankovní záruku za nájem a provozování na 2 mil Kč | kalkulace banky | současná |

Nevhodnější bude nabídka, která nabídne nejnižší celkovou nabídkovou cenu. Celková nabídková cena vznikne tak, že dojde k sečtení všech dílčích cen tj. položek I., II. a III., přičemž položka III.A. je započtena se záporným znaménkem (je odečtena).

Bližší specifikace bude uvedena v koncesní dokumentaci pro podání nabídek.



7. Průběh a lhůty koncesního řízení

7.1 Průběh koncesního řízení

Koncesní řízení zahájí zadavatel zveřejněním oznámení o zahájení koncesního řízení podle § 6 odst. 1 zákona 139/2006 Sb. Oznámení o zahájení koncesního řízení je výzvou neomezenému počtu dodavatelů k podání žádostí o účast v koncesním řízení a k prokázání splnění požadované kvalifikace ve lhůtě 52 dnů.

Zadavatel si vyhrazuje **právo na zrušení koncesního řízení**.

Zadavatel bude postupovat podle zákona 139/2006 Sb. a podle 137/2006 Sb., zejména podle analogických řízení: užšího řízení a jednacího řízení s uveřejněním.

Uchazeč je povinen do konce lhůty pro doručení žádostí o účast prokázat zadavateli splnění kvalifikace podle § 52 odst. 2 zákona 137/2006 Sb.

Zadavatel na komisi pro otevírání obálek otevře obálky s kvalifikační dokumentací uchazečů a kvalifikaci zhodnotí v hodnotící komisi. Zástupci uchazeče (max. 2 za každého uchazeče) mají právo účasti na komisi pro otevírání obálek s dokumentací k prokázání kvalifikace v koncesním řízení. V tomto případě se prokáží plnou mocí, že jsou zmocněni k zastupování za uchazeče. Konání komise bude v sídle zadavatele.

Zadavatel neomezuje počet dodavatelů, kteří prokázali splnění kvalifikace dle § 7 odst. 4 KZ.

Po vyhodnocení kvalifikace a případném vyloučení uchazečů a vyřešení námitek s tímto spojených zadavatel písemně vyzve všechny uchazeče k podání nabídek dle § 8 KZ ve lhůtě 40 dnů.

Zadavatel si vyhrazuje právo o nabídkách dále jednat, ale zároveň i právo o nabídkách již nejednat, jestliže hodnotící komise dospěje k názoru, že nabídky a jejich obsah je zřejmý, jednoznačný a porovnatelný a není tedy třeba dalších jednání. Zadavatel nebude postupovat podle § 10 zákona 139/2006 Sb. (koncesní dialog).

Zadavatel na komisi pro otevírání obálek otevře obálky s nabídkami uchazečů. Zástupci uchazeče (max. 2 za každého uchazeče) mají právo účasti na komisi pro otevírání obálek s nabídkami. V tomto případě se prokáží plnou mocí, že jsou zmocněni k zastupování za uchazeče. Konání komise bude v sídle zadavatele. Dále zasedne hodnotící komise, která rozhodne, případně bude probíhat jednání s uchazeči dle § 9 KZ.

7.2 Lhůty koncesního řízení

| Lhůta | Den | Hodina |
|---|-------------------|--------------|
| Uveřejnění oznámení o zahájení koncesního řízení na ISVZUS | 26.10.2012 | - |
| Poslední den pro žádosti o dodatečné informace ke kvalifikační dokumentaci (§ 49 odst. 1 ZVZ) | 12.12.2012 | - |
| Lhůta pro doručení žádostí o účast | 18.12.2012 | 17:00 |
| První jednání komise pro otevírání obálek s dokumentací k prokázání kvalifikace uchazečů v koncesním řízení | 19.12.2012 | 10:00 |



8. Kvalifikační předpoklady

8.1 Základní kvalifikační předpoklady

Dodavatel prokáže splnění základních kvalifikačních předpokladů v plném rozsahu dle ust. § 53 zákona 137/2006 Sb. o veřejných zakázkách předložením:

- (1) výpisu z evidence Rejstříku trestů za každého člena statutárního orgánu uchazeče [odstavec 1 písm. a) a b)],
- (2) potvrzení o bezdlužnosti příslušného finančního úřadu a ve vztahu ke spotřební dani čestného prohlášení [odstavec 1 písm. f)],
- (3) potvrzení o bezdlužnosti od České správy sociálního zabezpečení či obdobné zahraniční instituce [odstavec 1 písm. h)],
- (4) čestného prohlášení [odstavec 1 písm. c) až e) a g), i) až l)]. **Vzor je součástí kvalifikační dokumentace – příloha č. 3.**

Doklady podle § 53 budou předány zadavateli v prosté kopii a nebudou starší 90 dnů. Všechna čestná prohlášení budou předložena v originále.

8.2 Profesní kvalifikační předpoklady

Dodavatel prokáže splnění profesních kvalifikačních předpokladů dle ust. § 54 zákona 137/2006 Sb., o veřejných zakázkách předložením:

- (1) výpisu z obchodního rejstříku, pokud je v něm zapsán, či výpisu z jiné obdobné evidence, pokud je v ní zapsán,
- (2) dokladu o oprávnění k podnikání podle zvláštních právních předpisů v rozsahu odpovídajícím předmětu koncese, tj. k zabezpečení minimálně těchto živností (vše vázané živnosti):
 - „Projektová činnost ve výstavbě“ nebo ekvivalent
 - „Provádění staveb, jejich změn a odstraňování“ nebo ekvivalent
 - „Poskytování tělovýchovných a sportovních služeb v oblasti hokeje“ nebo ekvivalent
- (3) doklad osvědčující odbornou způsobilost dodavatele nebo osoby, jejímž prostřednictvím odbornou způsobilost zabezpečuje, v těchto odborných činnostech:
 - Autorizovaný architekt pro oblast „pozemní stavby“ podle § 4 odst. 2 zákona 360/1992 Sb.
 - Autorizovaný inženýr (nikoli technik) pro oblast „pozemní stavby“ podle § 5 odst. 3 zákona 360/1992 Sb.
 - Autorizovaný inženýr (nikoli technik) pro oblast „technologická zařízení staveb“ nebo „technika prostředí staveb“ podle § 5 odst. 3 zákona 360/1992 Sb.Zadavatel žádá o kopie autorizace vydané příslušné autorizované osobě.

Doklady podle § 54 budou předány zadavateli v prosté kopii, pouze výpis z obchodního rejstříku bude v originále či úředně ověřené kopii. Výpis z obchodního rejstříku nebude starší 90 dnů.

Je-li dodavatelem právnická osoba, doloží v rámci profesních kvalifikačních předpokladů mimo jiné i způsob podepisování se za společnost. **Popis způsobu podepisování se za společnost** může být obsažen např. ve výpisu z obchodního rejstříku. Veškeré doklady předávané v rámci dokumentace k prokázání kvalifikace uchazeče v koncesním řízení a v rámci nabídky zadavateli a vyžadující podpis oprávněnou osobou budou podepsány tímto způsobem.



8.3 Technické kvalifikační předpoklady

Dodavatel prokáže splnění technických kvalifikačních předpokladů dle ust. § 56 odst. 3 zákona 137/2006 Sb., o veřejných zakázkách předložením:

- (1) **Seznamu významných služeb** poskytnutých dodavatelem v posledních 3 letech ve vztahu k provozování zimních stadionů a osvědčení objednatelů o řádném plnění nejvýznamnějších z těchto služeb (dále jen „reference“).

Seznam významných služeb poskytnutých dodavatelem v posledních 3 letech bude v jedné tabulce a bude obsahovat minimálně název služby, jméno objednatele, cenu bez DPH v Kč za rok, délku trvání smluvního vztahu, místo a popis prováděných služeb, kontakt na objednatele, u něhož lze ověřit pravdivost uváděných údajů.

Osvědčení objednatelů o řádném plnění nejvýznamnějších z těchto služeb (dále jen „reference“) budou obsahovat minimálně název akce, jméno objednatele, cenu bez DPH v Kč za rok, délku trvání smluvního vztahu, místo a popis prováděných služeb, fotografie (jsou-li účelné a vypovídající), razítko a podpis odpovědného pracovníka objednatele a údaj / prohlášení objednatele o kvalitě provedených služeb a o odbornosti dodavatele tyto služby provádějícího. Zadavatel požaduje předložit doklady / reference prokazující:

- Předložení **minimálně 2 referencí, na provozování zimních stadionů či kluzišť**, na kterých se hrají soutěžní hokejové zápasy a probíhá veřejné bruslení. Každá z těchto referencí musí potvrzovat řádné **provozování** daného sportoviště **alespoň 1 rok**.

- (2) **Seznamu významných stavebních prací** poskytnutých dodavatelem v posledních 5 letech ve vztahu k výstavbě zimních stadionů a osvědčení objednatelů o řádném plnění nejvýznamnějších z těchto stavebních prací (dále jen „reference“).

Seznam významných stavebních prací poskytnutých dodavatelem v posledních 5 letech bude v jedné tabulce a bude obsahovat minimálně název stavebních prací, jméno objednatele, cenu bez DPH v Kč, délku trvání smluvního vztahu, místo a popis prováděných stavebních prací, kontakt na objednatele, u něhož lze ověřit pravdivost uváděných údajů.

Osvědčení objednatelů o řádném plnění nejvýznamnějších z těchto stavebních prací (dále jen „reference“) budou obsahovat minimálně název akce, jméno objednatele, cenu bez DPH v Kč, délku trvání smluvního vztahu, místo a popis prováděných stavebních prací, fotografie (jsou-li účelné a vypovídající), razítko a podpis odpovědného pracovníka objednatele a údaj / prohlášení objednatele o kvalitě provedených stavebních prací a o odbornosti dodavatele tyto stavební práce provádějícího. Zadavatel požaduje předložit doklady / reference prokazující:

- Předložení **minimálně 2 referencí, na realizované stavby zimních stadionů či kluzišť**, na kterých se hrají soutěžní hokejové zápasy a probíhá veřejné bruslení. Každá z těchto referencí musí potvrzovat řádnou **realizaci** daného sportoviště **v hodnotě alespoň 25 mil Kč** bez DPH.

- (3) Opatření v oblasti řízení z hlediska ochrany životního prostředí.

Dodavatel doloží doklad či certifikát osvědčující zavedení systému řízení z hlediska ochrany životního prostředí. Certifikát bude vydán podle českých technických norem akreditovanou osobou a bude v českém jazyce. Smyslem doložení certifikátu je zajištění a použití kvalitního chladiwa a jiných pomocných látek (maziv), která budou použita v rámci chlazení ledové plochy a prokázání, že dodavatel je schopen realizovat dodávku a montáž bez ohrožení životního prostředí a blízkého recipientu říčky Bystřičky.

Seznam významných služeb a stavebních prací bude dodán v originále podepsaný osobou oprávněnou jednat jménem či za uchazeče.

Osvědčení objednatelů o řádném plnění nejvýznamnějších z těchto služeb a stavebních prací (dále jen „reference“), opatření v oblasti systému řízení jakosti a opatření v oblasti řízení z hlediska ochrany životního prostředí budou dodány v prosté kopii.



Výstavbu a provozování zimního stadionu v Bystřici nad Pernštejnem

8.4 Zastupování v kvalifikaci subdodavatelem a plnění zakázky sdružením osob

Pokud není dodavatel schopen prokázat splnění určité části kvalifikace požadované zadavatelem v plném rozsahu, je oprávněn splnění kvalifikace v chybějícím rozsahu prokázat prostřednictvím **subdodavatele**. Dodavatel je v takovém případě povinen zadavateli předložit doklady podle § 51 odst. 4 zákona 137/2006 Sb.

Zároveň je subdodavatel povinen doložit své identifikační údaje (jméno, právní forma, IČ, sídlo, kontaktní telefon a e-mail), výpis z obchodního rejstříku, výpis z příslušného živnostenského rejstříku a prokázat splnění kvalifikace ve všech oblastech, ve kterých bude zastupovat dodavatele stejným způsobem, jakým by byl povinen dodavatel.

Bude-li se o zakázku ucházet **sdružení osob**, uvede uchazeč mimo výše uvedené též Smlouvu o sdružení, která musí obsahovat všechny náležitosti podle § 51 odst. 6 zákona o veřejných zakázkách včetně společného a nerozdílného závazku k dodržení nabízených záruk a garancí po celou dobu plnění zakázky. Účastníci smlouvy zmocní jednoho z účastníků k zastupování pro všechna jednání se zadavatelem v rámci soutěže a následného smluvního vztahu (dále jen „vedoucí účastník sdružení“). Požadavek zadavatele na pojistnou smlouvu musí beze zbytku naplnit vedoucí účastník sdružení. Každá osoba ve sdružení je povinna prokázat splnění základních kvalifikačních předpokladů podle § 50 odst. 1 písm. a) a profesního kvalifikačního předpokladu podle § 54 písm. a) zákona 137/2006 Sb., o veřejných zakázkách v plném rozsahu. Splnění ostatních částí kvalifikace požadovaných zadavatelem musí prokázat všichni dodavatelé společně.

8.5 Záruky k zajištění povinností uchazeče: jistota

K zajištění splnění povinností uchazeče vyplývajících z jeho účasti v zadávacím řízení je požadována jistota ve výši **100 000,- Kč**.

Forma poskytnutí jistoty musí být v souladu s ustanovením § 67 zákona 137/2006 Sb.

V případě poskytnutí jistoty formou bankovní záruky musí být tato v písemné formě předložena zadavateli nejpozději do konce lhůty k prokázání splnění kvalifikace. Platnost bankovní záruky nesmí být kratší, než je lhůta, po kterou je uchazeč vázán svou nabídkou (30.5.2013). Originál listiny bankovní záruky bude součástí nabídky, a to vyjímatelným způsobem, kopie bude pevně všita do nabídky.

Údaje potřebné pro poskytnutí peněžní jistoty:

- název banky: ČS, a.s.
- číslo účtu: 6015-0388041369 / 0800
- variabilní symbol: IČ uchazeče (případně datum narození uchazeče, je-li uchazečem fyzická osoba) předkládajícího nabídku
- specifický symbol: 60056353 (evidenční číslo veřejné zakázky v ISVZUS dle Oznámení o zahájení koncesního řízení)

Jistota se poskytuje na dobu trvání zadávací lhůty, tj. do 30.5.2013.

8.6 Záruky k zajištění povinností uchazeče: bankovní záruka za stavbu zimního stadionu 10 mil Kč

Zadavatel požaduje předložení bankovní záruky za řádné a včasné plnění činnosti (realizaci díla uchazečem), tj. garanci za splnění smluvního ujednání. Garance slouží jako zajištění úplného naplnění smlouvy, garance proti vadnému a pozdnímu provádění díla – stavby zimního stadionu - a s tím souvisejících škod, povinností k úhradě smluvních pokut a dalších nezbytných povinností. Požadavek zadavatele na bankovní záruku za řádné a včasné plnění činnosti bude uchazečem



Výstavbu a provozování zimního stadionu v Bystřici nad Pernštejnem

v zadávacím řízení splněn, pokud předloží závazný příslib banky na vystavení bankovní záruky, ve prospěch zadavatele jako neodvolatelné, bezpodmínečné a s plněním na první vyžádání oprávněného z bankovní záruky, kterým bude zadavatel. Výše této bankovní záruky činí **10 mil. Kč**.

Bankovní záruku za stavbu zimního stadionu bude uchazeč prokazovat zadavateli až v nabídce, tj. nikoli v rámci kvalifikace.

Uchazeč předloží **závazný příslib banky** na vystavení výše uvedené bankovní záruky odpovídající navržené výši. Závazný příslib banky musí být platný po celou dobu zadávací lhůty.

Uchazeč, jehož nabídka bude vybrána jako nejvýhodnější, předá zadavateli 5 dní po podpisu koncesní smlouvy bankovní záruku za řádné plnění činnosti na předepsanou částku ve formě bezpodmínečné bankovní záruky znějící ve prospěch zadavatele s plněním bez námitek a na základě první výzvy. Právo ze záruky je zadavatel oprávněn uplatnit v případech, kdy uchazeč poruší svoji povinnost provést dílo řádně a včas ať již z jakéhokoli důvodu (vyjma vyšší moc), případně kdy neodstraní jím způsobenou vadu v době stanovené dle ustanovení uzavřené smlouvy či neuhradí zadavateli vzniklou smluvní pokutu či způsobenou škodu. Bankovní záruka bude platná po celou dobu plnění zakázky.

8.7 Záruky k zajištění povinností uchazeče: bankovní záruka za provozování zimního stadionu 2 mil Kč

Zadavatel požaduje předložení bankovní záruky za řádné a včasné plnění provozování stadionu / trvání nájemního vztahu, tj. garanci za splnění smluvního ujednání.

Bankovní záruka bude **2 mil Kč** a bude splatná ihned, pokud koncesionář kdykoli během 15 let přestane s provozováním zimního stadionu nebo pokud bude průměrný počet hodin provozování za sezonu (cca 8 měsíců) nižší než 5 hodin / den.

Bankovní záruku za provozování zimního stadionu bude uchazeč prokazovat zadavateli až v nabídce, tj. nikoli v rámci kvalifikace.

Uchazeč předloží **závazný příslib banky** na vystavení výše uvedené bankovní záruky odpovídající navržené výši. Závazný příslib banky musí být platný po celou dobu zadávací lhůty.

Uchazeč, jehož nabídka bude vybrána jako nejvýhodnější, předá zadavateli 5 dní po podpisu koncesní smlouvy bankovní záruku za řádné plnění činnosti na předepsanou částku ve formě bezpodmínečné bankovní záruky znějící ve prospěch zadavatele s plněním bez námitek a na základě první výzvy. Právo ze záruky je zadavatel oprávněn uplatnit v případech, kdy uchazeč poruší svoji povinnost provést dílo řádně a včas ať již z jakéhokoli důvodu (vyjma vyšší moc), případně kdy neodstraní jím způsobenou vadu v době stanovené dle ustanovení uzavřené smlouvy či neuhradí zadavateli vzniklou smluvní pokutu či způsobenou škodu. Bankovní záruka bude platná po celou dobu plnění zakázky.

8.8 Záruky k zajištění povinností uchazeče: prohlášení uchazeče o dobrovolném zápisu na seznam osob se zákazem plnění VZ v případě přerušení nájemního vztahu

Uchazeč čestně prohlásí a potvrdí, že pokud kdykoli během 15 let přestane s provozováním zimního stadionu nebo pokud bude průměrný počet hodin provozování za sezonu (cca 8 měsíců) nižší než 5 hodin / den, bezpodmínečně souhlasí s tím, aby byl zapsán na návrh zadavatele Úřadem pro ochranu hospodářské soutěže na seznam osob se zákazem plnění veřejných zakázek na 3 roky jako dobrovolný akt koncesionáře, který koncesionář akceptuje jako sankci za nesplnění svých povinností.

Tuto záruku za provozování zimního stadionu bude uchazeč prokazovat zadavateli až v nabídce, tj. nikoli v rámci kvalifikace.



8.9 Záruky k zajištění povinností uchazeče: pojistná smlouva

Uchazeč předloží **pojistnou smlouvu**, jejímž předmětem je pojištění odpovědnosti za škodu způsobenou dodavatelem třetí osobě **při stavbě zimního stadionu**. Dodavatel předloží pojistnou smlouvu včetně všech příloh, dodatků a všeobecných či jiných obchodních podmínek pojišťovny, má-li je pojišťovna. Z těchto dokladů musí minimálně vyplývat jasná specifikace předmětu pojištění odpovědnosti za škodu způsobenou třetí osobě a tato specifikace musí kompletně pokrýt předmět plnění zakázky (celou stavbu zimního stadionu). Dále musí být z dokladů patrná cena pojištění a platná doba trvání pojištění. Minimální pojistná částka pojištění odpovědnosti za škodu způsobenou třetí osobě činí **alespoň 10.000.000,- Kč bez DPH**.

Pojistná smlouva a její přílohy a dodatky budou předány zadavateli v prosté kopii.



9. Obsah a forma dokumentace k prokázání kvalifikace předkládané uchazečem zadavateli

Dokumentace k prokázání kvalifikace uchazeče v koncesním řízení bude předložena **v originále a v jedné prosté kopii originálu**, přičemž originál bude označen slovem "ORIGINÁL" a kopie slovem "KOPIE" na prvním listu dokumentace k prokázání kvalifikace.

Dokumentace k prokázání kvalifikace uchazeče v koncesním řízení bude **zabezpečena proti rozešíťí provázkem**, který bude provlečen všemi listy dokumentace k prokázání kvalifikace a **zapečetěn** přelepky s razítky uchazeče.

9.1 Struktura dokumentace k prokázání kvalifikace v koncesním řízení

Uchazeč rozčlení dokumentaci k prokázání kvalifikace uchazeče v koncesním řízení podle následující struktury, kterou je povinen dodržet:

1. Krycí list
2. Obsah
3. Identifikační údaje uchazeče
4. Základní kvalifikační předpoklady
5. Profesní kvalifikační předpoklady
6. Technické kvalifikační předpoklady
7. Doklad o poskytnutí jistoty
8. Pojistná smlouva

V případě zastupování v kvalifikaci subdodavatelem či při plnění zakázky sdružením osob uvede uchazeč za Krycí list a Obsah „Dokumentace k prokázání kvalifikace uchazeče v koncesním řízení“ přehled všech subjektů ve sdružení či subdodavatelů, jimiž je prokazována kvalifikace. Následně uvede uchazeč jejich identifikační údaje ve stejné struktuře jako své vlastní identifikační údaje (viz dále) a poté smlouvu o sdružení či smlouvu uzavřenou se subdodavatelem podle § 51 odst. 4 písm. b) zákona 137/2006 Sb. Dále bude uchazeč postupovat podle výše uvedené struktury s tím rozdílem, že tam, kde bude kvalifikace plněna několika subjekty, budou uvedeny doklady po sobě jdoucí za jednotlivé subjekty prokazující splnění dané části kvalifikace. Principem musí být dodržení prokázání kvalifikace v její úplnosti i několika subjekty na jednom místě dokumentace k prokázání kvalifikace uchazeče v koncesním řízení tak, aby bylo zcela zřejmé, že se jedná o prokázání dané části kvalifikace. Zadavatel upozorňuje uchazeče, že ve sporných případech se zařazením kvalifikace tak, že nebude průkazné prokázání splnění kvalifikačního předpokladu či při zmatečném zařazení kvalifikace tak, že zařazení dokladů přivede zadavatele k omylu, bude nesplnění tohoto požadavku zadavatele přičítáno na vrub uchazeči a může vést k vyloučení uchazeče.

9.2 Specifikace částí dokumentace k prokázání kvalifikace v koncesním řízení

Jednotlivé části dokumentace budou mít alespoň následující minimální strukturu:

a. Krycí list

Uchazeč uvede alespoň tyto údaje:

- jméno zakázky,
- jméno a IČ zadavatele zakázky,
- jméno, sídlo, IČ uchazeče



Výstavbu a provozování zimního stadionu v Bystřici nad Pernštejnem

- počet stran dokumentace,
- prohlášení že uchazeč je vázán celým obsahem dokumentace k prokázání kvalifikace uchazeče po celou dobu běhu zadávací lhůty,
- prohlášení uchazeče, že poskytuje souhlas zadavateli k ověření skutečností, které jsou součástí dokumentace,
- razítko a podpis osoby oprávněné jednat jménem či za uchazeče.

Vzor krycího listu viz příloha č. 1.

b. Obsah

Uchazeč uvede list s obsahem dokumentace včetně číslování stran. Všechny listy dokumentace k prokázání kvalifikace uchazeče v koncesním řízení i příloh budou očíslovány vzestupnou číselnou řadou počínající číslem 1 na prvním listu (krycí list) dokumentace.

c. Identifikační údaje uchazeče

Uchazeč uvede tyto údaje:

- jméno a právní formu společnosti,
- jméno, příjmení, titul a rodná čísla všech členů statutárního orgánu,
- jméno, příjmení, titul a rodná čísla všech osob oprávněných jednat jménem či za uchazeče,
- sídlo,
- IČ,
- DIČ,
- bankovní spojení a číslo účtu,
- telefon,
- e-mail,
- www stránky (má-li je).

Vzor identifikačních údajů uchazeče viz příloha č. 2.

Pro specifikace částí

- Základní kvalifikační předpoklady
- Profesní kvalifikační předpoklady
- Technické kvalifikační předpoklady
- Doklad o poskytnutí jistoty
- Pojistná smlouva

viz část 8 této kvalifikační dokumentace.



10. Další podmínky zadavatele

10.1 Jednací jazyk

Dokumentace k prokázání kvalifikace v koncesním řízení a nabídka budou předloženy v českém jazyce.

10.2 Úhrada nákladů řízení

Zájemci / uchazeči nemají nárok na úhradu nákladů spojených s účastí v tomto koncesním řízení v souladu s § 153 zákona 137/2006 Sb., o veřejných zakázkách.

10.3 Zrušení řízení

Zadavatel si vyhrazuje právo zrušit zakázku do doby uzavření smlouvy a to v případech uvedených v § 84 zákona č.137/2006 Sb., o veřejných zakázkách.

10.4 Změna podmínek kvalifikační či koncesní dokumentace

Zadavatel si vyhrazuje právo na změnu nebo úpravu podmínek stanovených kvalifikační či koncesní dokumentací. Změnu obsahu kvalifikační či koncesní dokumentace je zadavatel povinen oznámit všem uchazečům o koncesní řízení, kteří si vyzvedli kvalifikační dokumentaci nebo byli vyzváni k podání nabídky. Změna musí být provedena písemnou formou, postupem a v časových relacích dle zákona č. 137/2006 Sb., o veřejných zakázkách.

10.5 Dodatečné informace ke kvalifikační či koncesní dokumentaci

Žádosti o dodatečné informace a jejich poskytnutí se řídí ustanovením zákona. Adresa pro vyžádání dodatečných informací je Agentura Petronius, Ing. Petr Jakubíček, Rud. Vaška 500, 593 01 Bystřice nad Pernštejnem, tel: (+420) 605 942 921, e-mail: petr.jakubicek@centrum.cz

Žádost o dodatečné informace musí být písemná. Zadavatel preferuje poslání žádosti o dodatečné informace emailem z důvodu rychlosti vyřízení žádosti.

10.6 Podání dokumentace k prokázání kvalifikace v koncesním řízení

Zadavatel nepřipouští elektronické podání.

Originál a kopie originálu „dokumentace k prokázání kvalifikace v koncesním řízení“ budou zadavateli předány **v obálce** viditelně označené nápisem „**Výstavba a provozování zimního stadionu v Bystřici nad Pernštejnem - NEOTVÍRAT**“ a obálka bude na přelepkách zapečetěna razítky uchazeče. Nebudou-li razítka uchazeče obsahovat plnou adresu uchazeče, na kterou je možno zaslat oznámení podle § 71 odst. 6 zákona o veřejných zakázkách, uvede uchazeč ještě tuto adresu. Na obálce bude dále uvedena tato adresa zadavatele:

Příční 405, 593 15 Bystřice nad Pernštejnem

Výstavbu a provozování zimního stadionu v Bystřici nad Pernštejnem



Doručení je možné poštou či osobně. Osobní doručení je možné vždy v pracovní době podatelny úřadu:

| Úřední hodiny úřadu | | |
|---------------------|--------------|---------------|
| Den | Hodiny | |
| Pondělí | 7.00 - 11.30 | 12.00 - 17.00 |
| Středa | 7.00 - 11.30 | 12.00 - 17.00 |

Viz. <http://www.bystricenp.cz/uredni-hodiny/> .



1. Příloha č. 1 – Vzor Krycího listu dokumentace

Krycí list dokumentace k prokázání kvalifikace uchazeče pro koncesní řízení

„Výstavba a provozování zimního stadionu v Bystřici nad Pernštejnem“

Zadavatel: Město Bystřice nad Pernštejnem, Příční 405, 593 15 Bystřice nad Pernštejnem, IČ:
00294136

Uchazeč:
(obchodní firma nebo název)

Sídlo uchazeče:
(v případě fyzické osoby bydliště)

IČ uchazeče:

Počet stran dokumentace:

Prohlašujeme, že jsme vázáni celým obsahem dokumentace k prokázání kvalifikace po celou dobu běhu zadávací lhůty, tj. do 30.5.2013 a že poskytujeme souhlas zadavateli k ověření všech skutečností, které jsou součástí dokumentace.

V dne

.....
Razítko a podpis uchazeče
Osoba oprávněná jednat jménem či za uchazeče



2. Příloha č. 2 – Vzor Identifikačních údajů uchazeče

Identifikační údaje uchazeče

pro koncesní řízení

„Výstavba a provozování zimního stadionu v Bystřici nad Pernštejnem“

Uchazeč:

(obchodní firma nebo název)

Sídlo:

(v případě fyzické osoby bydliště)

(celá adresa vč. PSČ, v případě odlišné doručovací adresy uvést adresu sídla i adresu doručovací)

| | |
|---|--|
| Právní forma: | |
| IČ: | |
| DIČ: | |
| Datum založení společnosti uchazeče: | |
| Statutární orgán uchazeče* | |
| Jméno, titul a RČ člena č.1 statut. orgánu | |
| Jméno, titul a RČ člena č.2 statut. orgánu | |
| Jméno, titul a RČ člena č.3 statut. orgánu | |
| Způsob podpisu za společnost**: | |
| www stránky uchazeče: | |
| Obecný telefon uchazeče: | |
| Kontaktní osoba oprávněná jednat za uchazeče ve věci koncesního řízení | |
| Jméno, titul a RČ | |
| Telefon | |
| Mobil | |
| Email | |
| Pozice ve firmě uchazeče | |
| Banka a číslo účtu***: | |

* Uchazeč přidá či ubere tolik řádků, kolik je potřeba podle počtu členů statutárního orgánu

** Např. z výpisu z obchodního rejstříku

*** Uchazeč uvede to číslo účtu, z něhož bude hradit jistotu, bude-li ji převádět v hotovosti



3. Příloha č. 3 – Čestné prohlášení uchazeče podle §53 zákona 137/2006 Sb.

Čestné prohlášení uchazeče podle § 53 odstavec 1 zákona 137/2006 Sb.

pro koncesní řízení

„Výstavba a provozování zimního stadionu v Bystřici nad Pernštejnem“

Jako uchazeč / dodavatel v rámci koncesního řízení „Výstavba a provozování zimního stadionu v Bystřici nad Pernštejnem“ prohlašuji za svoji osobu a za naši společnost, že

- a) jsem nebyl pravomocně odsouzen pro trestný čin spáchaný ve prospěch organizované zločinecké skupiny, trestný čin účasti na organizované zločinecké skupině, legalizace výnosů z trestné činnosti, podílnictví, přijímání úplatku, podplácení, nepřímého úplatkářství, podvodu, úvěrového podvodu, včetně případů, kdy jde o přípravu nebo pokus nebo účastenství na takovém trestném činu, nebo došlo k zaházení odsouzení za spáchání takového trestného činu; jde-li o právnickou osobu, musí tento předpoklad splňovat statutární orgán nebo každý člen statutárního orgánu, a je-li statutárním orgánem dodavatele či členem statutárního orgánu dodavatele právnická osoba, musí tento předpoklad splňovat statutární orgán nebo každý člen statutárního orgánu této právnické osoby; podává-li nabídku či žádost o účast zahraniční právnická osoba prostřednictvím své organizační složky, musí předpoklad podle tohoto písmene splňovat vedle uvedených osob rovněž vedoucí této organizační složky; tento základní kvalifikační předpoklad musí dodavatel splňovat jak ve vztahu k území České republiky, tak k zemi svého sídla, místa podnikání či bydliště,
- b) jsem nebyl pravomocně odsouzen pro trestný čin, jehož skutková podstata souvisí s předmětem podnikání dodavatele podle zvláštních právních předpisů nebo došlo k zaházení odsouzení za spáchání takového trestného činu; jde-li o právnickou osobu, musí tuto podmínku splňovat statutární orgán nebo každý člen statutárního orgánu, a je-li statutárním orgánem dodavatele či členem statutárního orgánu dodavatele právnická osoba, musí tento předpoklad splňovat statutární orgán nebo každý člen statutárního orgánu této právnické osoby; podává-li nabídku či žádost o účast zahraniční právnická osoba prostřednictvím své organizační složky, musí předpoklad podle tohoto písmene splňovat vedle uvedených osob rovněž vedoucí této organizační složky; tento základní kvalifikační předpoklad musí dodavatel splňovat jak ve vztahu k území České republiky, tak k zemi svého sídla, místa podnikání či bydliště,
- c) jsme já ani naše společnost v posledních 3 letech nenaplnili skutkovou podstatu jednání nekalé soutěže formou podplácení podle zvláštního právního předpisu,
- d) vůči našemu majetku neprobíhá nebo v posledních 3 letech neproběhlo insolvenční řízení, v němž bylo vydáno rozhodnutí o úpadku nebo insolvenční návrh nebyl zamítnut proto, že majetek nepostačuje k úhradě nákladů insolvenčního řízení, nebo nebyl konkurs zrušen proto, že majetek byl zcela nepostačující nebo zavedena nucená správa podle zvláštních právních předpisů,
- e) nejsme v likvidaci,
- f) nemáme v evidenci daní zachyceny daňové nedoplatky, a to jak v České republice, tak v zemi sídla, místa podnikání či bydliště dodavatele,
- g) nemáme nedoplatek na pojistném a na penále na veřejné zdravotní pojištění, a to jak v České republice, tak v zemi sídla, místa podnikání či bydliště dodavatele,
- h) nemáme nedoplatek na pojistném a na penále na sociální zabezpečení a příspěvku na státní politiku zaměstnanosti, a to jak v České republice, tak v zemi sídla, místa podnikání či bydliště dodavatele,
- i) jsem nebyl v posledních 3 letech pravomocně disciplinárně potrestán či mi nebylo pravomocně uloženo kárné opatření podle zvláštních právních předpisů, je-li podle § 54 písm. d) požadováno


Výstavbu a provozování zimního stadionu v Bystřici nad Pernštejnem

prokázání odborné způsobilosti podle zvláštních právních předpisů; pokud dodavatel vykonává tuto činnost prostřednictvím odpovědného zástupce nebo jiné osoby odpovídající za činnost dodavatele, vztahuje se tento předpoklad na tyto osoby,

- j) nejsme vedeni v rejstříku osob se zákazem plnění veřejných zakázek,
- k) nebyla nám v posledních 3 letech pravomocně uložena pokuta za umožnění výkonu nelegální práce.

Podpisy všech členů statutárního orgánu uchazeče, kterými každý jeden člen statutárního orgánu čestně prohlašuje pravdivost a úplnost všech výše uvedených skutečností za svoji osobu i za společnost uchazeče:

| Titul a jméno člena statutárního orgánu | Podpis |
|---|--------|
| | |
| | |
| | |
| | |

(uchazeč přidá tolik řádků, kolik je potřeba)

Podpisy všech odpovědných zástupců uchazeče, kterými každý jeden odpovědný zástupce uchazeče čestně prohlašuje pravdivost skutečností uvedených v § 53 odst.1 písm. i):

| Titul a jméno odpovědného zástupce uchazeče | Odpovědný za činnost | Podpis |
|---|----------------------|--------|
| | | |
| | | |
| | | |
| | | |

(uchazeč přidá tolik řádků, kolik je potřeba)



4. Příloha č. 4 – Některé vizualizace, půdorys a řez zimního stadionu, jak by měl vypadat podle představ zadavatele



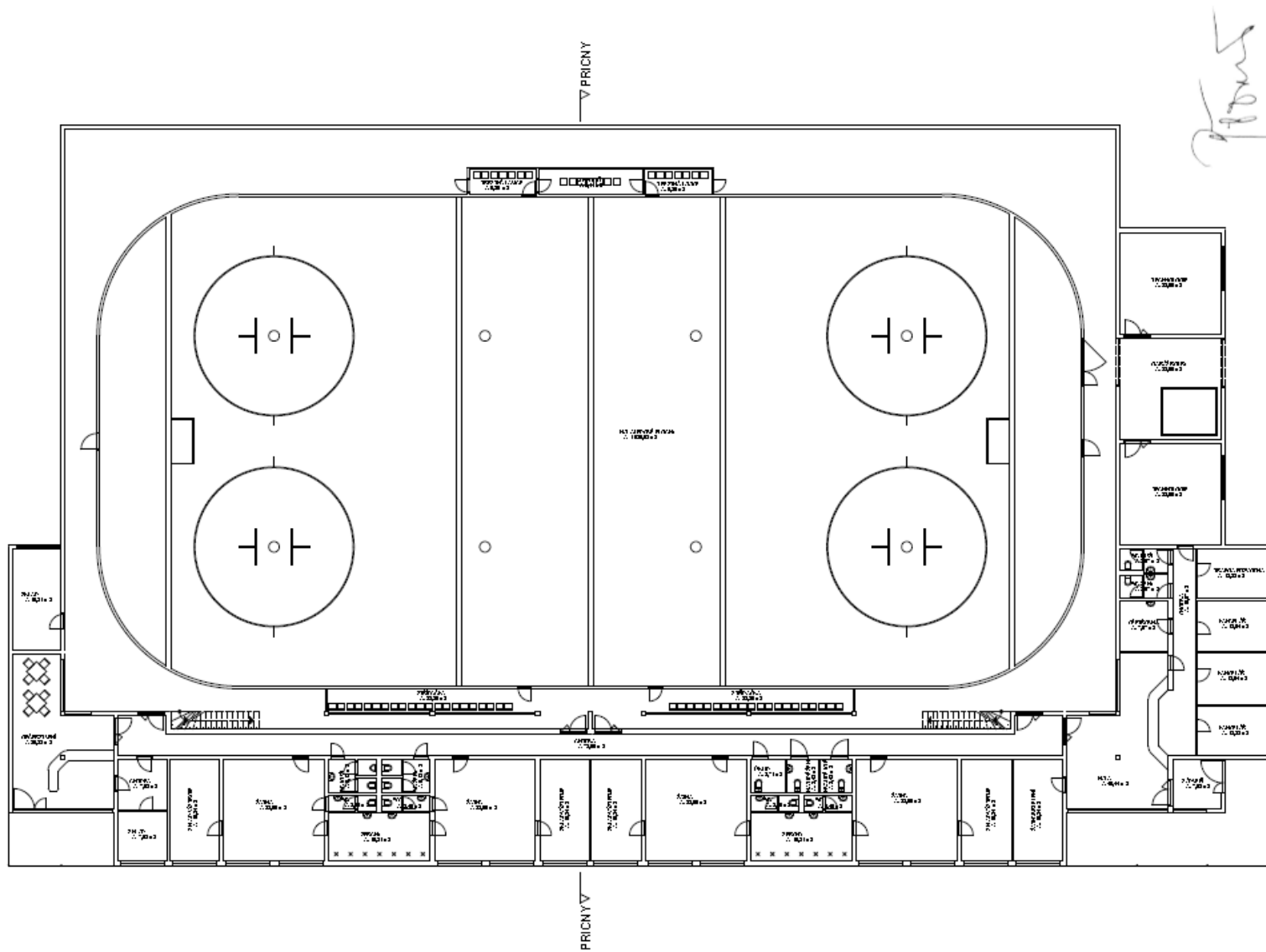
KONCEPČNÍ STUDIE - SPORTOVNÍ A RELAXAČNÍ ZÓNA LUŽÁNKY - 2012

PERSPEKTIVNÍ POHLEDY A NADHLEDY

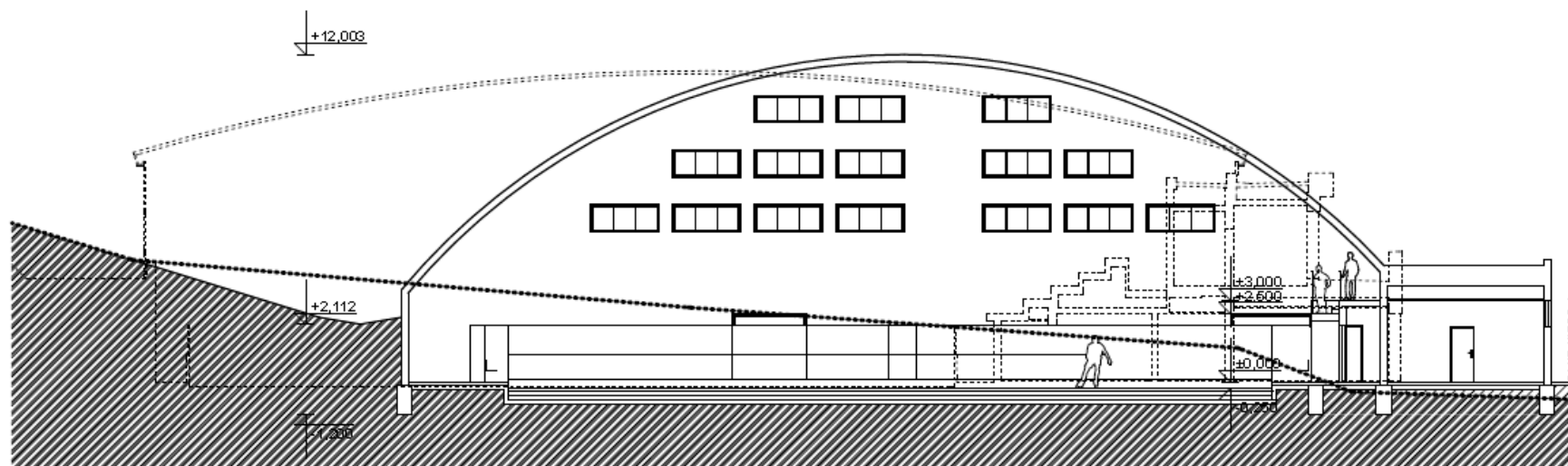
ARCHITEP.HK

ARCHITEKTO NIKÁ A PROJEKČNÍ KANCELÁŘ
ING. ARCH. PAVEL ČERVENÝ, ING. ARCH. JIŘÍ KRÁL

P.P. SPORTOVNÍ STAVBY S.R.O. BÝSTRICE NAD PERNŠTEJNEM, KVALENÍHO ÚSTŘEDNÍHO ÚSTAVU Č. 14, 688 01 BÝSTRICE



KONCEPČNÍ STUDIE - SPORTOVNÍ A RELAXAČNÍ ZÓNA LUŽÁNKY - 2012
PŘÍLOHY 1 - NADZEMNÍ PODLAŽÍ 1:200
ARCHITEKTURA, PRŮMYŠLOVÝ DESIGN
ING. ARCHT. PAŘEK, GENPROV. ING. JAROM. JAR. VOŠAL



KONCEPČNÍ STUDIE - SPORTOVNÍ A RELAXAČNÍ ZÓNA LUŽÁNKY - 2012

PŘÍČNÝ ŘEZ OBJEKTEM 1:200

ARCHITEP.HK

ARCHITEKTO NICKÁ A PROJEKČNÍ KANCELÁŘ
ING. ARCH. PAVEL ČERVENÝ, ING. ARCH. JIRÍ KRÁL

P.P. - SPORTOVNÍ STADIÓN V BYSTŘICI NAD PERNŠTEJNEM (V. ÚVODNÍ)