

ÚZEMNÍ STUDIE BYSTRICE NAD PERNŠTEJNEM

ZASTAVITELNÁ PLOCHA Z111



TEXTOVÁ ČÁST

LISTOPAD 2013

1. Obsah

1. Základní údaje	str. 3
2. Hlavní cíle řešení, výchozí podklady, vyhodnocení splnění zadání	str. 3
2.1. <i>Hlavní cíle řešení</i>	str. 3
2.2. <i>Výchozí podklady</i>	str. 3
2.3. <i>Vyhodnocení splnění zadání</i>	str. 4
3. Charakteristika řešeného území	str. 4
3.1. <i>Vymezení řešeného území</i>	str. 4
3.2. <i>Vyhodnocení souladu s Územním plánem Bystřice nad Pernštejnem</i>	str. 4
4. Urbanistická koncepce	str. 6
4.1. <i>Obecně</i>	str. 6
4.2. <i>Parcelace a podmínky plošného a prostorového uspořádání</i>	str. 8
5. Dopravní a technická infrastruktura	str.10
5.1. <i>Dopravní infrastruktura</i>	str.10
5.2. <i>Technická infrastruktura</i>	str.12
6. Údaje o splnění požadavků dotčených orgánů	str.15

2. Základní údaje

název územní studie:	Územní studie Bystřice nad Pernštejnem - zastavitelná plocha Z111
pořizovatel:	Městský úřad Bystřice nad Pernštejnem, odbor územního plánování a stavebního řádu
objednatel:	Město Bystřice nad Pernštejn
zhotovitel:	Ing.arch. Ondřej Beneš U garáží 1434/2, 170 00 Praha 7 mail: kontakt@ondrejbenes.cz tel.: 777 819 788
projektant:	Ing. arch. Ondřej Beneš (č.autorizace: 2556)
autorský kolektiv	Ing. Renata Kašpárková Petr Schejbal
obec, katastrální území:	Bystřice nad Pernštejnem, k.ú. Bystřice nad Pernštejnem
dotčené pozemky:	2958/6, 2958/9, 2958/10, 2958/12, 2958/15, 2958/18, 2958/19, 2958/20, 2958/21, 2958/23, 2958/24, 2958/28, 2958/29, 2958/30, 2958/34, 2958/35, 2958/36, 2958/40, 2958/45, 2958/47,
datum zpracování:	listopad 2013

3. Hlavní cíle řešení, výchozí podklady, vyhodnocení splnění zadání

3.1. Hlavní cíle řešení

Hlavním cílem řešení Územní studie Bystřice nad Pernštejnem - zastavitelná plocha Z111 (dále též jen „územní studie“) je návrh uspořádání stavebních pozemků, jejich napojení na dopravní a technickou infrastrukturu a definování základních zásad pro výstavbu. Územní studie dále řeší vymezení odpovídajících ploch zeleně, plochy pro dopravu v klidu, strukturu veřejných prostranství a plochy pro hospodaření se srážkovými vodami.

Územní studie bude sloužit jako podklad pro rozhodování v navazujících správních řízeních.

3.2. Výchozí podklady

Výchozím podkladem pro zpracování územní studie jsou:

- Územní plán Bystřice nad Pernštejnem, vydaný Zastupitelstvem města Bystřice nad Pernštejnem dne 23.6.2010 s datem nabytí účinnosti dne 23.7.2010;
- Zadání územní studie Bystřice nad Pernštejnem zpracované Městským úřadem Bystřice nad Pernštejnem, odborem územního plánování a stavebního řádu, jako příslušným Úřadem územního plánování pro ORP Bystřice nad Pernštejnem.

3.3. Vyhodnocení splnění zadání

Zadání územní studie bylo zpracováno v říjnu 2013 Městským úřadem Bystřice nad Pernštejnem, odborem územního plánování a stavebního řádu, jako příslušným Úřadem územního plánování pro ORP Bystřice nad Pernštejnem.

Požadavky stanovené v jednotlivých kapitolách zadání jsou územní studií respektovány, případně upřesněny. Upřesnění se týká zejména hranice řešeného území, která byla zpřesněna s ohledem na aktuální stav dle katastru nemovitostí a do řešeného území byla zahrnuta část zastavitelné plochy Z146, čímž byla oproti výměře uvedené v platné ÚPD navýšena celková výměra řešeného území o cca 1,75 ha na hodnotu 16,07 ha.

4. Charakteristika řešeného území

4.1. Vymezení řešeného území

Řešené území se nachází na jihovýchodním okraji správního území města Bystřice nad Pernštejnem, v k.ú. Bystřice nad Pernštejnem - sídelní jednotce Nový Dvůr II/388 a ze severní strany tvoří hranici přílehlá místní komunikace. Východní a západní hranice navazuje na stávající výrobní areály a jihovýchodní hranice sousedí se zahrádkářskou kolonií. Lokalita je v dosahu regionální železniční tratě č. 251 Tišnov – Žďár nad Sázavou.

Dle Územního plánu Bystřice nad Pernštejnem (dále též jen „platná ÚPD“) tvoří řešené území zastavitelná plocha Z111 a část zastavitelné plochy Z146. Zastavitelná plocha Z111 je dle platné ÚPD vymezena jako plocha s rozdílným způsobem využití *průmyslová výroba (VP)* a plocha Z146 jako *plocha veřejných prostranství (U)*.

Celková rozloha řešeného území je cca 16,07 ha. Dotčené pozemky jsou uvedeny v kapitole 1 územní studie.

4.2. Vyhodnocení souladu s Územním plánem Bystřice nad Pernštejnem

Výchozím podkladem pro zpracování územní studie je platná ÚPD. Řešené území je dle tohoto podkladu tvořeno zastavitelnými plochami Z111 a částí plochy Z146. Plochy jsou vymezeny jako plochy s rozdílným způsobem využití *průmyslová výroba (Z111)* a *veřejná prostranství (Z146)*.

Platná ÚPD pro tyto plochy s rozdílným způsobem využití stanovuje následující podmínky jejich využití:

průmyslová výroba (VP)

hlavní využití:

- plochy slouží pro umístění průmyslových areálů

přípustné využití:

- pozemky staveb pro výrobu a skladování

- pozemky související dopravní a technické infrastruktury
- sběrná místa komunálního odpadu
- izolační zeleň, vyhrazená zeleň
- fotovoltaické elektrárny

nepřípustné využití:

- činnosti, děje a zařízení, které narušují hlavní využití

podmíněně přípustné využití:

- bydlení za podmínky, že se jedná např. o osoby zajišťující dohled, správce, nebo majitele zařízení smí být v těchto plochách umístěno pouze v případě, že budou v chráněném venkovním prostoru takových staveb dodrženy hygienické limity hluku

podmínky prostorového uspořádání:

- výšková regulace zástavby: max. 2 NP, v případě výrobních a skladových objektů výška římsy max. 6 m
- objekty nesmí narušit obraz sídla a krajiny, preferovány budou horizontální hmoty, aby bylo zabráněno vzniku nežádoucích pohledových dominant v krajině

plochy veřejných prostranství (U)

hlavní využití

- plochy, které jsou přístupné každému bez omezení. Zprostředkovávají bezpečně přístupná veřejná prostranství v zastavěném území a zastavitelných plochách

přípustné využití:

- náměstí, návsi, chodníky, ulice s úpravami reagujícími na intenzivní pohyb pěších, zastávky a zálivy hromadné dopravy
- veřejná zeleň, parky, izolační zeleň
- pozemky související dopravní a technické infrastruktury, cyklistické stezky

nepřípustné využití:

- činnosti, děje a zařízení, které narušují bezpečný pohyb osob, kvalitu prostředí nebo takové důsledky vyvolávají druhotně

podmíněně přípustné využití:

- zařízení a aktivity přispívající k sociálním kontaktům, bezpečnému pohybu i odpočinku osob (např. altány, veřejné WC, půjčovny sportovního vybavení, občerstvení s venkovním posezením,
- tržišťe, dětská hřiště apod.), za podmínky, že svou funkcí a architektonickým výrazem odpovídají významu a charakteru daného území

Pro zastavitelné plochy Z111 a Z146 jsou v platné ÚPD stanoveny **individuální podmínky využití zastavitelné plochy:**

Z111:

- výšková hladina zástavby nepřesáhne obecnou výšku lesa
- podíl zeleně bude min. 20% plochy
- podmínka zpracování územní studie

Z146:

- respektovat trasy a podmínky OP inženýrských sítí

Platná ÚPD pro zastavitelné plochy dále stanovuje **obecné podmínky a další prostorové zásady uspořádání:**

(pozn. výčet podmínek a zásad je zredukován na body týkající se řešeného území)

obecné podmínky:

- respektovat charakter, měřítko a urbanistickou skladbu okolní zástavby

prostorové zásady uspořádání, navržené urbanistickou koncepcí pro vymezené plochy:

- zástavba navrhovaná na vnějších okrajích zastavěného území obce musí být situována vždy tak, aby do volného území byla orientována nezastavěná část stavebního pozemku; v případě, že to není možné, je nutno řešit přechod zástavby do krajiny ozeleněním
- všechny navržené stavební plochy, ve kterých bude řešena nová uliční síť, musí být vybaveny zelení, rozsah bude upřesněn podrobnější dokumentací

Územní studie je v souladu s platnou ÚPD. Respektuje stanovené podmínky využití dotčených zastavitelných ploch, zpřesňuje podmínky plošného a prostorového uspořádání, určuje parcelaci pozemků a strukturu stavebních pozemků a jejich napojení na technickou a dopravní infrastrukturu a upravuje výškovou hladinu zástavby (4.2 Parcelace a podmínky plošného a prostorového uspořádání).

5. Urbanistická koncepce

5.1. Obecně

Urbanistická koncepce má za cíl umožnit efektivní využití zastavitelné plochy Z111 vymezené pro účely průmyslové výroby, zajistit prostorové a funkční spojení se stávající zástavbou a navrhnout optimální množství zeleně a veřejných prostranství.

Řešené území se nachází na mírně svažitém terénu navazujícím od východu a západu na stávající výrobní areály, ze severu na místní komunikaci (ulice Průmyslová), na jihovýchodě na zahrádkářskou kolonii a na jihu na silnici II. třídy II/388. Jihozápadní hranice se nachází v těsné blízkosti železniční tratě č. 251. Pozemky řešeného území tvoří převážně pozemky zemědělského půdního fondu – orná půda.

Při návrhu urbanistické koncepce vycházela územní studie zejména z následujících východisek:

- konfigurace terénu
- požadavek na vymezení ploch zeleně - min. 20 % z celkové rozlohy řešeného území
- návaznost řešeného území na stávající zástavbu
- limity technického charakteru
- výšková hladina zástavby nepřesahující obecnou výšku lesa

Výrobní areály

Územní studie člení řešené území na čtyři pozemky výrobních areálů o celkové ploše 160.657 m². Pozemky jsou napojeny na silniční síť z navržené místní komunikace procházející řešeným územím ve směru jih – sever a spojující ulici Průmyslová se silnicí II/388, případně prostřednictvím kratších úseků vyvedených z této navržené komunikace. Výměra jednotlivých pozemků je uvedena v grafické části územní studie - výkres č. 3 *Hlavní výkres – komplexní urbanistický návrh*. Přesná poloha staveb v rámci jednotlivých pozemků není definována, neboť v tuto chvíli nejsou známy budoucí záměry na všech pozemcích. Pro navržené pozemky výrobních areálů byla stanovena maximální výšková hladina zástavby 25 m a v rámci těchto výrobních areálů byla stanovena podmínka vymezení ploch zeleně o rozsahu minimálně 17,2% z rozlohy areálu (podrobněji viz kapitola 5.2 Parcelace a podmínky plošného a prostorového uspořádání).

Doprava

V návaznosti na výrobní areály jsou vymezeny plochy pro parkoviště o celkové výměře 9.275 m². U všech pozemků (výrobních areálů) se předpokládá realizace parkoviště pro zaměstnance přímo v areálu.

Koncepce dopravní infrastruktury je podrobněji popsána v kapitole č. 6 Dopravní a technická infrastruktura.

Zeleň a veřejná prostranství

Zeleň

Nedílnou součástí řešení urbanistické koncepce je vymezení ploch veřejných prostranství a ploch zeleně. Požadavek na minimální podíl ploch zeleně byl územní studií plně respektován. Navrženo je celkem 10.612 m² veřejné zeleně, což představuje cca 6,6 % celkové rozlohy řešeného území a zbytek požadované zeleně (13,4% z celkové rozlohy) bude vymezen v navazujících řízeních v rámci jednotlivých areálů, pro které byla územní studií stanovena podmínka vymezení zeleně o rozloze 17,2 % z celkové rozlohy jednotlivých areálů. Plochy zeleně prostorově oddělují jednotlivé pozemky (výrobní areály) a zároveň jsou funkční součástí ploch veřejných prostranství. Jsou vázány na uliční profily místních komunikací a plní tak významnou prostorotvornou funkci. Zelené pásy o šíři 5 m umožňují vyšší koncentraci a bezpečný pohyb chodců. V rámci těchto ploch je možno realizovat parkové úpravy, odpočinková místa, umístit drobnou sportovní vybavenost, apod. Pás zeleně na pozemku č. 24 na jihovýchodní hranici řešeného území zároveň plní izolační a ochrannou funkci a zajišťuje dostatečný odstup výrobních areálů od stávající zahrádkářské kolonie.

Veřejná prostranství

Plochy veřejných prostranství, resp. zastavitelná plocha Z146, byly z části převzaty z platné ÚPD a z části vymezeny územní studií. Územní studie navrhuje pás veřejného prostranství při jižní hranici řešeného území o šíři 6,5 m. Důvodem vymezení je záměr na homogenizaci silnice II/388 vycházející ze Zásad územního rozvoje kraje Vysočina (dále jen „ZÚR“). ZÚR vymezují pro tento záměr koridor o šířce 80 m. Ačkoli tento záměr nebyl v platné ÚPD vymezen, územní studie vytváří podmínky pro případnou realizaci tohoto záměru a zpřesňuje koridor po hranici ochranného pásma silnice II/388 a v místě, které zasahuje do ochranného pásma, vymezuje veřejné prostranství, ve kterém je případný záměr umožněno realizovat (viz výkres č. 5 *Řešení dopravní infrastruktury*).

Veřejná prostranství převzatá z ÚPD byla částečně využita pro navrženou místní komunikaci (pozemek č. 5) a z části byla ponechána jako veřejná prostranství (pozemky 25 – 28). Záměr z platné ÚPD na využití těchto prostranství jako ploch, kde je možno realizovat např. komunikaci pro pěší, cyklisty, případně realizovat dopravní infrastrukturu pro obsluhu území je tak ponechán a šířka veřejného prostranství je uzpůsobena všem výše uvedeným záměrům.

5.2. Parcelace a podmínky plošného a prostorového uspořádání

Územní studie navrhuje parcelaci dle výkresu č. 3 Hlavní výkres – Komplexní urbanistický návrh.

Podmínky využití jednotlivých ploch vycházejí z platné ÚPD (viz kapitola 4.2). Územní studie tyto podmínky přebírá, upřesňuje podmínky plošného a prostorového uspořádání a v souladu s platnou ÚPD stanovuje podmínky využití pro navržené pozemky zeleně a pozemky retenčních nádrží.

Územní studie navrhuje následující podmínky využití:

pro pozemky č. 1 – 4 - výrobní areály

hlavní využití:

- plochy slouží pro umístění průmyslových areálů

přípustné využití:

- pozemky staveb pro výrobu a skladování
- pozemky související dopravní a technické infrastruktury
- sběrná místa komunálního odpadu
- izolační zeleň, vyhrazená zeleň
- fotovoltaické elektrárny

nepřípustné využití:

- činnosti, děje a zařízení, které narušují hlavní využití

podmíněně přípustné využití:

- bydlení za podmínky, že se jedná např. o osoby zajišťující dohled, správce, nebo majitele zařízení smí být v těchto plochách umístěno pouze v případě, že budou v chráněném venkovním prostoru takových staveb dodrženy hygienické limity hluku

podmínky prostorového uspořádání:

- výšková regulace zástavby: max. 25 m

Pro pozemky 1,2,3,4 platí dále následující podmínka:

- vymezení plochy zeleně – min. 17,2 % z celkové rozlohy areálu

Pro pozemky č. 1,2,3 platí zároveň tato podmínka:

- respektovat ochranné pásmo železnice

Pozn.: Platná ÚPD stanovovala pro zastavitelnou plochu Z111 podmínku, že výšková hladina zástavby nepřesáhne obecnou výšku lesa. Tento pojem však nebyl v platné ÚPD vysvětlen a ani není definován platnou legislativou. Územní studie tedy navrhuje výškovou regulaci zástavby 25 m a odůvodňuje tuto výšku tím, že se jedná o průměrnou výšku lesního porostu, která je základem pro zjišťování zásoby dřevní hmoty. Tato výška se u mýtných porostů pohybuje průměrně od cca 25 m do 35 m.

S ohledem na lesní porosty v řešeném území, byla tato výška stanovena na výše uvedenou hodnotu.

pro pozemky č. 25 – 28 - veřejná prostranství

hlavní využití

- plochy, které jsou přístupné každému bez omezení. Zprostředkovávají bezpečně přístupná veřejná prostranství v zastavěném území a zastavitelných plochách

přípustné využití:

- náměstí, návsi, chodníky, ulice s úpravami reagujícími na intenzivní pohyb pěších, zastávky a zálivy hromadné dopravy
- veřejná zeleň, parky, izolační zeleň
- pozemky související dopravní a technické infrastruktury, cyklistické stezky

nepřípustné využití:

- činnosti, děje a zařízení, které narušují bezpečný pohyb osob, kvalitu prostředí nebo takové důsledky vyvolávají druhotně

podmíněně přípustné využití:

- zařízení a aktivity přispívající k sociálním kontaktům, bezpečnému pohybu i odpočinku osob (např. altány, veřejné WC, půjčovny sportovního vybavení, občerstvení s venkovním posezením,
- tržiště, dětská hřiště apod.), za podmínky, že svou funkcí a architektonickým výrazem odpovídají významu a charakteru daného území

Do ploch zeleně územní studie zahrnuje rovněž **plochy pro retenční nádrže**, neboť jejich konkrétní umístění se může v navazujících dokumentacích měnit. Podmínky využití pro zeleň a retenční nádrže jsou stanoveny následující:

pro pozemky č. 13 – 24 - zeleň

hlavní využití:

- parkově upravené plochy zeleně s odpovídající druhovou skladbou okrasných dřevin, které plní funkci kompoziční a odpočinkovou a slouží pro krátkodobou rekreaci obyvatel sídla.

přípustné využití:

- pozemky veřejně přístupné zeleně
- vodní plochy a toky, zejména retenční nádrže
- pozemky pro pěší a cyklostezky
- pozemky související technické infrastruktury
- objekty, stavby a zařízení, které tvoří doplňkovou funkci, například altány, pergoly, veřejná WC
- kiosky, dětská hřiště, vodní prvky a plochy, naučné stezky...

nepřípustné využití:

- činnosti, děje a zařízení, které narušují kvalitu prostředí nebo takové důsledky vyvolávají druhotně
- odstavná a parkovací stání

podmíněně přípustné využití:

- veřejná dopravní a technická infrastruktura za podmínky, že ji nelze prokazatelně umístit v zastavěném území a zastavitelných plochách

Podmínky využití pro plochy místních komunikací a parkovišť byly stanoveny následující:

pro pozemky č. 5 – 6 – místní komunikace

hlavní využití:

- plochy slouží zpravidla k zajištění dopravní dostupnosti a pro obsluhu řešeného území dopravní infrastrukturou.

přípustné využití:

- činnosti, děje a zařízení dopravní povahy, včetně dílčích úprav a napojení na stávající komunikace - silnice, násypy, zářezy, opěrné zdi, mosty, další terénní úpravy, protihluková opatření, opatření proti přívalovým dešťům apod.
- účelové komunikace, stezky pro pěší a cyklisty
- zálivy zastávek hromadné dopravy, odpočívadla
- zařízení technické infrastruktury
- nezbytné asanační úpravy

nepřípustné využití:

- činnosti, děje a zařízení, které narušují hlavní využití
- povolování staveb ani dočasných vyjma navrhovaných staveb dopravní infrastruktury a staveb přímo souvisejících, pro které je toto území chráněno

podmíněně přípustné využití

- není stanoveno

Návrh pořadí změn v území (etapizace):

Územní studií nebyla navržena etapizace výstavby.

6. Dopravní a technická infrastruktura

6.1. Dopravní infrastruktura

Silniční doprava

Jižně od řešeného území prochází silnice II.třídy II/388 Bohdalov - Bystřice n.P. – Rovečné. Přímé napojení řešeného území na silniční systém je zajištěno navrženou místní komunikací (pozemek č. 5) vedenou ve směru sever - jih. Komunikace je napojena prostřednictvím úroňových křižovatek ze severní strany na ulici Průmyslová a z jižní strany na silnici II/388. Jednotlivé stavební pozemky jsou obslouženy navrženou místní komunikací, případně prostřednictvím kratších úseků vyvedených z této navržené komunikace. Pro navrženou místní komunikaci je územní studií vymezena dopravní plocha o šíři 10 metrů, v rámci níž je uvažováno s realizací dvou jízdních pruhů o šířce 3,5 m, chodníku, veřejného osvětlení a případně cyklostezky.

Dopravní napojení jednotlivých stavebních pozemků je pouze orientační, neboť v tuto chvíli nejsou známy konkrétní výrobní aktivity na jednotlivých pozemcích. Podmínky využití ploch jsou navrženy s ohledem na případné změny ve způsobu napojení stavebních pozemků na dopravní systém.

Část komunikace na západním okraji řešeného území je navržena za účelem dopravního napojení zastavitelné plochy Z121 vymezené v platné ÚPD.

Územní studie navrhuje veřejně prospěšné stavby dopravní infrastruktury VPS1 a VPS2. VPS1 je navržena v šířce 6,5 m a její vymezení vychází ze záměru ze ZÚR (podrobněji kapitola 5.1 odstavec Zeleň a veřejná prostranství). VPS2 je vymezena za účelem ochrany území pro případné rozšíření místní komunikace, případně realizace komunikace pro pěší a cyklisty. VPS2 je vymezena na základě platné ÚPD. Územní studie tento záměr přebírá a upřesňuje.

V územní studii jsou uvedeny orientační hodnoty návrhových prvků. Konkrétní hodnoty (návrhová rychlost, délky rozhledů, směrové oblouky, příčné a podélné sklony, výškové oblouky, typy křižovatek, kategorie silnic, atd.) budou navrženy v dalších stupních projektových dokumentací s ohledem na místní podmínky v území. Při navrhování místních komunikací a křižovatek je nutno respektovat požadavky ČSN 736110 „Projektování místních komunikací“.

Doprava v klidu

Pro parkování a odstavování vozidel zaměstnanců výrobních areálů územní studie navrhuje plochy pro parkoviště (č. 7 - 10) umístěné v rámci jednotlivých areálů. Konkrétní podoba jednotlivých parkovišť (rozsah, počet parkovacích stání, apod.) bude řešena v navazujících stupních projektových dokumentací.

Železniční doprava

Jižně a severně od řešeného území prochází regionální železniční trať č. 251 Tišnov – Žďár nad Sázavou. Železniční zastávka Bystřice nad Pernštejnem se nachází v docházkové vzdálenosti do 1 km.

Pěší a cyklistická doprava

Samostatné komunikace pro pěší a cyklisty nejsou navrženy. Bezpečný pohyb pěších a cyklistů je umožněn v rámci profilů navržených místních komunikací (viz odstavec Silniční doprava).

Ochranná pásma

Silniční

Problematiku silničního ochranného pásma upravuje zákon č. 13/1997 Sb., o pozemních komunikacích. Silniční ochranná pásma slouží k ochraně silnice a provozu na ní mimo souvisle zastavěné území obcí. Je v nich zakázána nebo omezena stavební činnost, která by mohla ohrozit vlastní komunikace nebo provoz na ní. Výjimky uděluje v odůvodněných případech příslušný silniční správní orgán.

Silničním ochranným pásmem se rozumí prostor ohraničený svislými plochami vedenými do výšky 50 m a ve vzdálenosti:

silnice II. a III. tříd 15 m od osy vozovky

Železniční

Železniční ochranné pásmo je stanoveno zákonem o drahách č. 266/1994 Sb. a tvoří prostor po obou stranách dráhy do vzdálenosti 60 m od osy krajní koleje, nejméně však do vzdálenosti 30 m od hranic obvodu dráhy.

V ochranném pásmu je dovoleno stavět pouze drážní stavby, výjimky lze udělit pro stavby pozemních komunikací, vodních děl, zařízení vedení, měřických

znaků a signálů a jen v odůvodněných případech pro ostatní pozemní stavby. Výjimky povoluje drážní správní orgán, který současně stanoví podmínky.

6.2. Technická infrastruktura

Zásobování pitnou vodou

Město Bystřice nad Pernštejnem je zásobováno ze skupinového vodovodu "Vír – Bystřice nad Pernštejnem – Olší". Zdrojem vody je vodárenská nádrž Vír. Řešené území bude napojeno na veřejný vodovod města Bystřice nad Pernštejnem nově vybudovaným okruhem od severu napojeným ze stávajícího vodovodního řadu vedeného v ulici Průmyslová a z hlavního vodovodního řadu vedeného jižně od řešeného území. Vodovodní řad je veden v trase navržené místní komunikace. Jednotlivé stavební pozemky budou na vodovodní řad napojeny samostatnými přípojkami, případně prodloužením tohoto navrženého řadu.

Trasy vodovodních řadů je doporučeno realizovat jako sdružené v profilech místních komunikací, na veřejných prostranstvích nebo na plochách zeleně.

Profily navržených vodovodních řadů budou řešeny v navazujících stupních projektových dokumentací s ohledem na provoz v jednotlivých výrobních areálech a s ohledem na aktuální bilanci.

Zakreslení vodovodních řadů a napojovacích bodů ve výkresu technické infrastruktury je pouze orientační. Přesné umístění řadů, návrh a umístění objektů na síti, napojovacích bodů a přípojek k jednotlivým objektům bude řešeno v dalším stupni projektové dokumentace s ohledem na konkrétní umístění objektů na pozemcích.

Splašková kanalizace

V Bystřici nad Pernštejnem je vybudován jednotný systém splaškové kanalizace. Kanalizační sběrače jsou provedeny kruhové v profilech DN 300 – DN 1500 a vejčité, materiál potrubí – beton, železobeton, kamenina. Odkanalizování řešeného území je řešeno napojením na stávající jednotnou kanalizaci vyústěnou na centrální mechanicko – biologickou ČOV ve východní části Bystřice nad Pernštejnem. Navržený kanalizační řad je veden v trase nové místní komunikace a je vyústěn severně od řešeného území do stávajícího kanalizačního řadu vedeného v ulici Průmyslová.

Trasy kanalizačních řadů je doporučeno realizovat v profilech místních komunikací, na veřejných prostranstvích nebo na plochách zeleně.

Profily navržených kanalizačních řadů budou řešeny v navazujících stupních projektových dokumentací s ohledem na provoz v jednotlivých výrobních areálech a s ohledem na aktuální bilanci.

Zakreslení kanalizačních řadů a napojovacích bodů ve výkresu technické infrastruktury je pouze orientační. Přesné umístění stok, návrh a umístění objektů na síti, napojovacích bodů a přípojek k jednotlivým objektům bude řešeno v dalším stupni projektové dokumentace s ohledem na konkrétní umístění objektů na pozemcích.

Kanalizace dešťová

Srážkové vody budou v maximální možné míře zadržovány přímo na pozemcích nebo budou odváděny do vodotečí. Za účelem zadržování těchto dešťových vod ze zpevněných ploch byly územní studii vymezeny dvě retenční nádrže (pozemky č. 11, 12), které jsou nadimenzovány na objem více jak 2000 m³.

Vzhledem k poměrně nepropustnému podloží nelze počítat se vsakováním, ale spíše s odtokem, a to minimálně 50 – 100 l/s. Územní studie z těchto důvodů navrhuje dešťovou kanalizaci zaústěnou do vodní plochy jihozápadně od řešeného území.

V dalším stupni projektové dokumentace bude proveden hydrogeologický průzkum, prověřena a posouzena schopnost území absorbovat potřebné množství srážkových vod a rovněž budou nadimenzovány retenční nádrže, prověřeno jejich umístění v rámci řešeného území a navržena dimenze řadů dešťové kanalizace a upřesněn způsob likvidace dešťových vod. Realizace retenčních nádrží a kanalizačních řadů je umožněna v podstatě ve všech plochách.

Zásobování elektrickou energií

Bystřice nad Pernštejnem je zásobována elektrickou energií z rozvodny 110/22 kV situované severně od města. Vlastní přívod elektrické energie je uskutečněn vedeními 22 kV, a to nadzemním a podzemním (kabelovým) vedením. Zásobování řešeného území elektrickou energií bude zajištěno navrženým kabelovým vedením vedoucím skrze řešené území ve směru severovýchod - jihovýchod (zákres kabelového vedení je patrný z výkresu č. 6 Řešení technické infrastruktury). Trasa navrženého kabelového vedení kopíruje stávající nadzemní elektrické vedení. Územní studie počítá i s variantou, že kabelové vedení nebude umožněno. S ohledem na tuto skutečnost je doporučeno pod elektrickým vedením a v jeho ochranném pásmu navrhnout plochy zeleně.

Návrh tras elektrického vedení ve výkrese Řešení technické infrastruktury je pouze orientační. Přesné umístění elektrického vedení, bilance potřeby elektrické energie, návrh trafostanic a napojovacích bodů bude navrženo v dalším stupni projektové dokumentace.

Před zahájením výstavby nebo terénních úprav musí být přesné umístění energetické sítě polohově a výškově zaměřeno a vytýčeno.

Zásobování plynem

Bystřice nad Pernštejnem je zásobována zemním plynem z VTL plynovodu Nové Město na Moravě – Rožínka – Rožná. Vlastní rozvodná síť města je provedena v systému středotlak. Řešené území bude napojeno na STL plynovod severně z ulice Průmyslová. Rozvody budou realizovány v navržené místní komunikaci, případně v plochách veřejných prostranství nebo v plochách zeleně.

Zakreslení plynovodního řadu je obsaženo ve výkrese č. 6 Řešení technické infrastruktury a je pouze orientační. Přesné umístění plynovodu, bilance potřeby plynu, návrh objektů na síti a napojovacích bodů bude navrženo v dalším stupni projektové dokumentace dle skutečného stavu a druhu výrobních aktivit na pozemcích.

Ochranná pásma

Ochranná pásma vodovodních a kanalizačních řadů

K bezprostřední ochraně vodovodních řadů a kanalizačních stok před poškozením se dle zákona č. 274/2001 Sb., o vodovodech a kanalizacích pro veřejnou potřebu a o změně některých zákonů (zákon o vodovodech a kanalizacích), ve znění pozdějších předpisů, vymezují ochranná pásma vodovodních řadů a kanalizačních stok.

Ochranná pásma jsou vymezena vodorovnou vzdáleností od vnějšího líce stěny potrubí nebo kanalizační stoky na každou stranu, a to:

- a) u vodovodních řadů a kanalizačních stok do průměru 500 mm včetně - 1,5 m
- b) u vodovodních řadů a kanalizačních stok nad průměr 500 mm - 2,5 m
- c) u vodovodních řadů nebo kanalizačních stok o průměru nad 200 mm, jejichž dno je uloženo v hloubce větší než 2,5 m pod upraveným povrchem, se vzdálenosti podle písmene a) nebo b) od vnějšího líce zvyšují o 1,0 m.

Ochranná pásma elektrického vedení

Dle zákona č. 458/2000 Sb., o podmínkách podnikání a o výkonu státní správy v energetických odvětvích a o změně některých zákonů (energetický zákon), ve znění pozdějších předpisů (dále jen „energetický zákon“).

Ochranné pásmo nadzemního vedení je souvislý prostor vymezený svislými rovinami vedenými po obou stranách vedení ve vodorovné vzdálenosti měřené kolmo na vedení.

Pro zařízení vybudovaná před 1.1.2000 po 1.1.1995 platí ochranná pásma:

Vrchní primární vedení do 35 kV – 7 m od krajních vodičů (ochranné pásmo je vymezeno po obou stranách vedení ve vodorovné vzdálenosti měřené kolmo na vedení).

Vrchní primární vedení do 400 kV – 20 m od krajních vodičů.

Trafostanice VN/NN do 35 kV – stožárová – jako vrchní vedení do 35 kV.

Trafostanice VN/NN do 35 kV – zděná – 20 m od obvodové zdi.

Kabelové vedení všech druhů (do 35 kV) – 1 m na každou stranu od krajního kabelu.

Pro zařízení vybudovaná před 1.1.1995 platí ochranná pásma:

Vrchní primární vedení do 35 kV – 10 m od krajních vodičů (ochranné pásmo je vymezeno po obou stranách vedení ve vodorovné vzdálenosti měřené kolmo na vedení).

Vrchní primární vedení do 400 kV – 25 m od krajních vodičů.

Trafostanice VN/NN do 35 kV – stožárová – jako vrchní vedení do 35 kV.

Trafostanice VN/NN do 35 kV – zděná – 30 m od obvodové zdi.

Kabelová vedení všech druhů (do 35 kV) – 1 m na každou stranu od krajního kabelu.

Ochranná a bezpečnostní pásma plynovodu

Plynárenská zařízení jsou chráněna ochrannými pásmo k zajištění jejich bezpečného a spolehlivého provozu. Ochranným pásmem se pro účely tohoto zákona rozumí souvislý prostor v bezprostřední blízkosti plynárenského zařízení vymezený svislými rovinami vedenými ve vodorovné vzdálenosti od jeho půdorysu.

Budou respektována ochranná a bezpečnostní pásma plynovodů:

- a) u nízkotlakých a středotlakých plynovodů a plynovodních přípojek, jimiž se rozvádí plyn v zastavěném území obce, 1 m na obě strany od půdorysu,
- b) u ostatních plynovodů a plynovodních přípojek 4 m na obě strany od půdorysu
- c) u technologických objektů 4 m na všechny strany od půdorysu

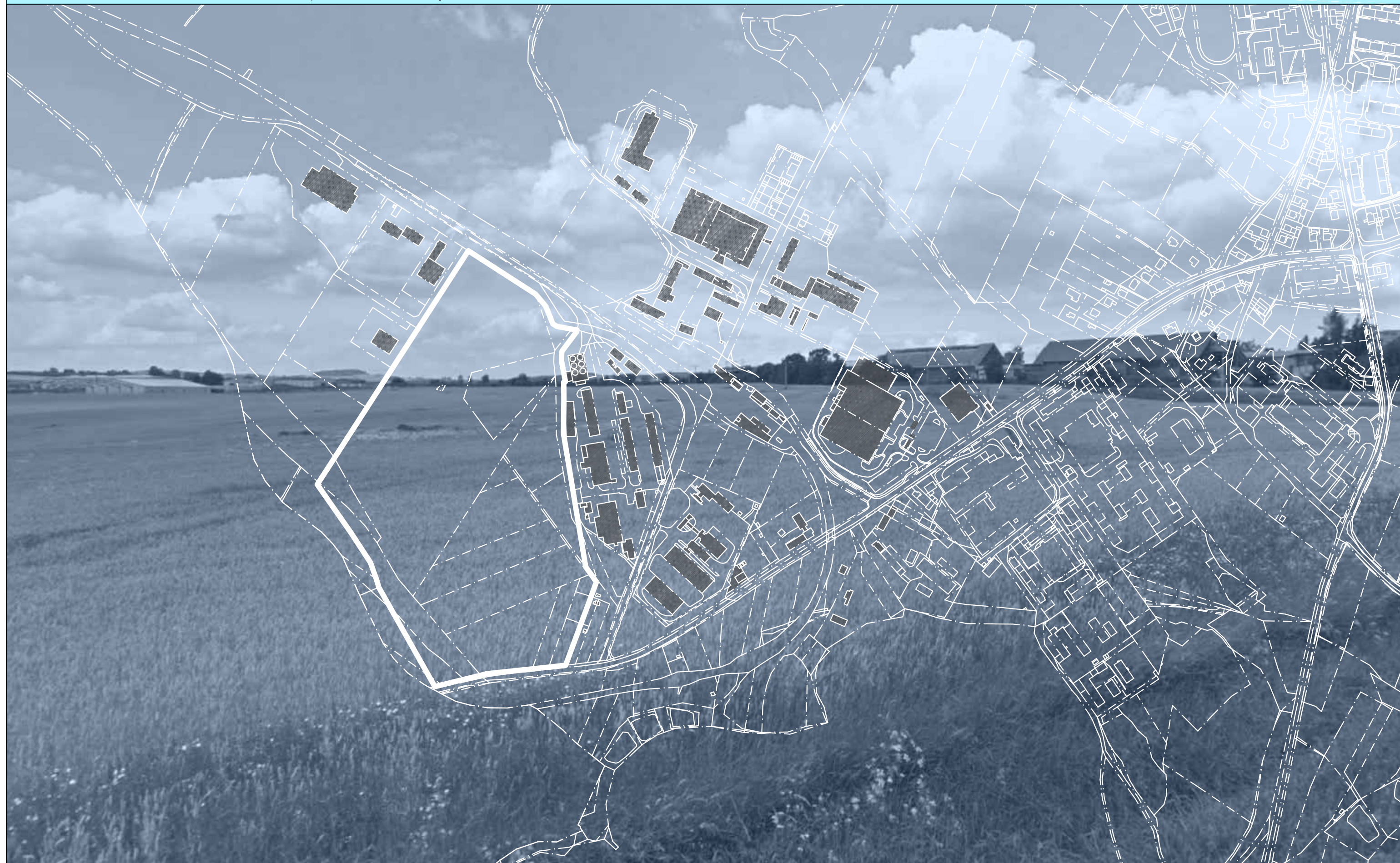
Bezpečnostní pásma

- odpařovací stanice zkapalněných plynů	100 m
- regulační stanice vysokotlaké	10 m
- regulační stanice velmi vysokotlaké	20 m

- vysokotlaké plynovody	do DN 100 mm	15 m
	do DN 250 mm	20 m
	nad DN 250 mm	40 m

7. Údaje o splnění požadavků dotčených orgánů

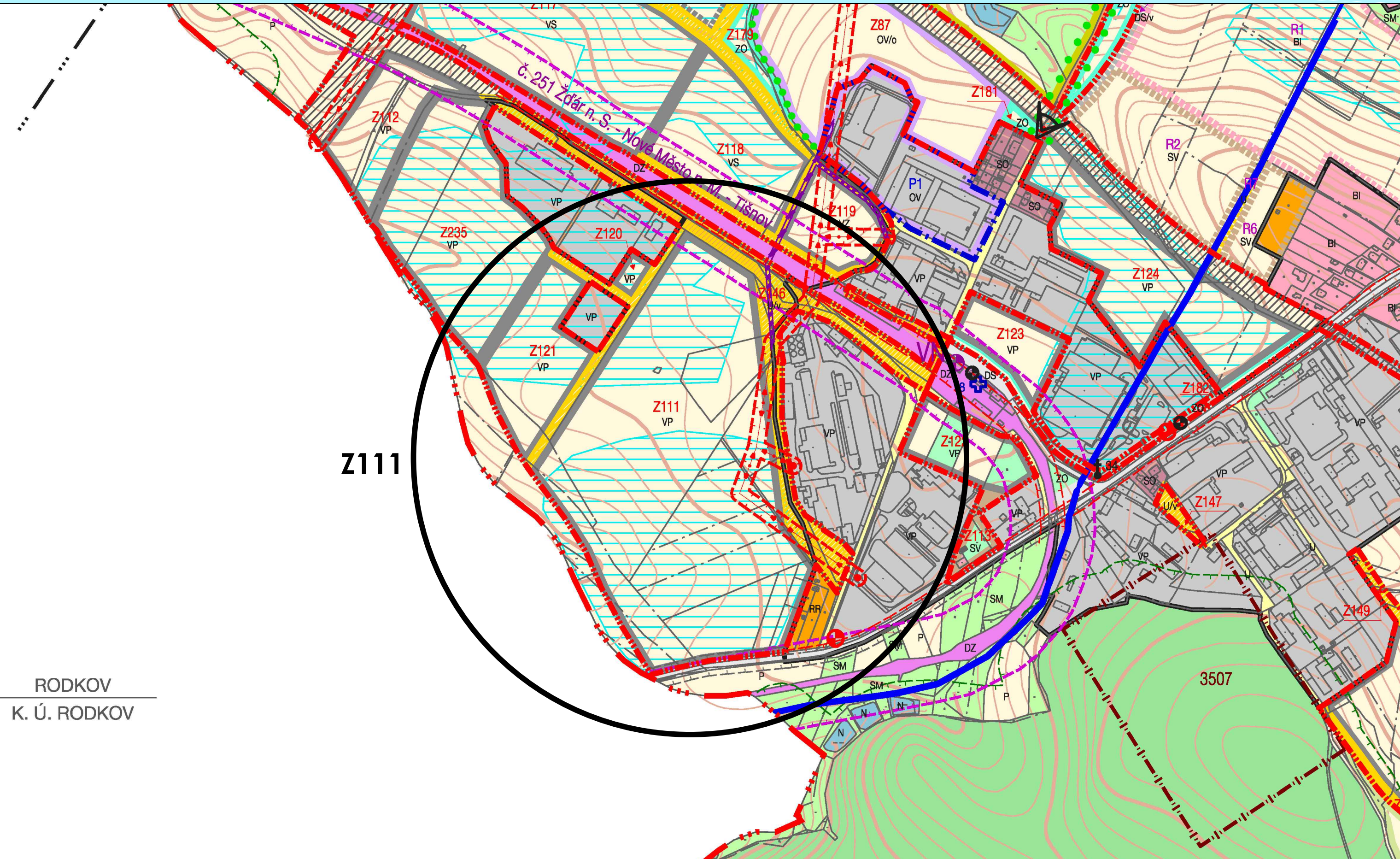
Bude doplněno na základě projednání.



Seznam grafických příloh:

- | | |
|----------|--|
| 1 | Výřez Koordinačního výkresu ÚP |
| 2 | Situace širších vztahů - Ortofotomapa |
| 3 | Hlavní výkres - Komplexní urbanistický návrh |
| 4 | Hlavní výkres - Limity využití území |
| 5 | Řešení dopravní infrastruktury |
| 6 | Řešení technické infrastruktury |
| 7 | Majetkoprávní vztahy v řešeném území |

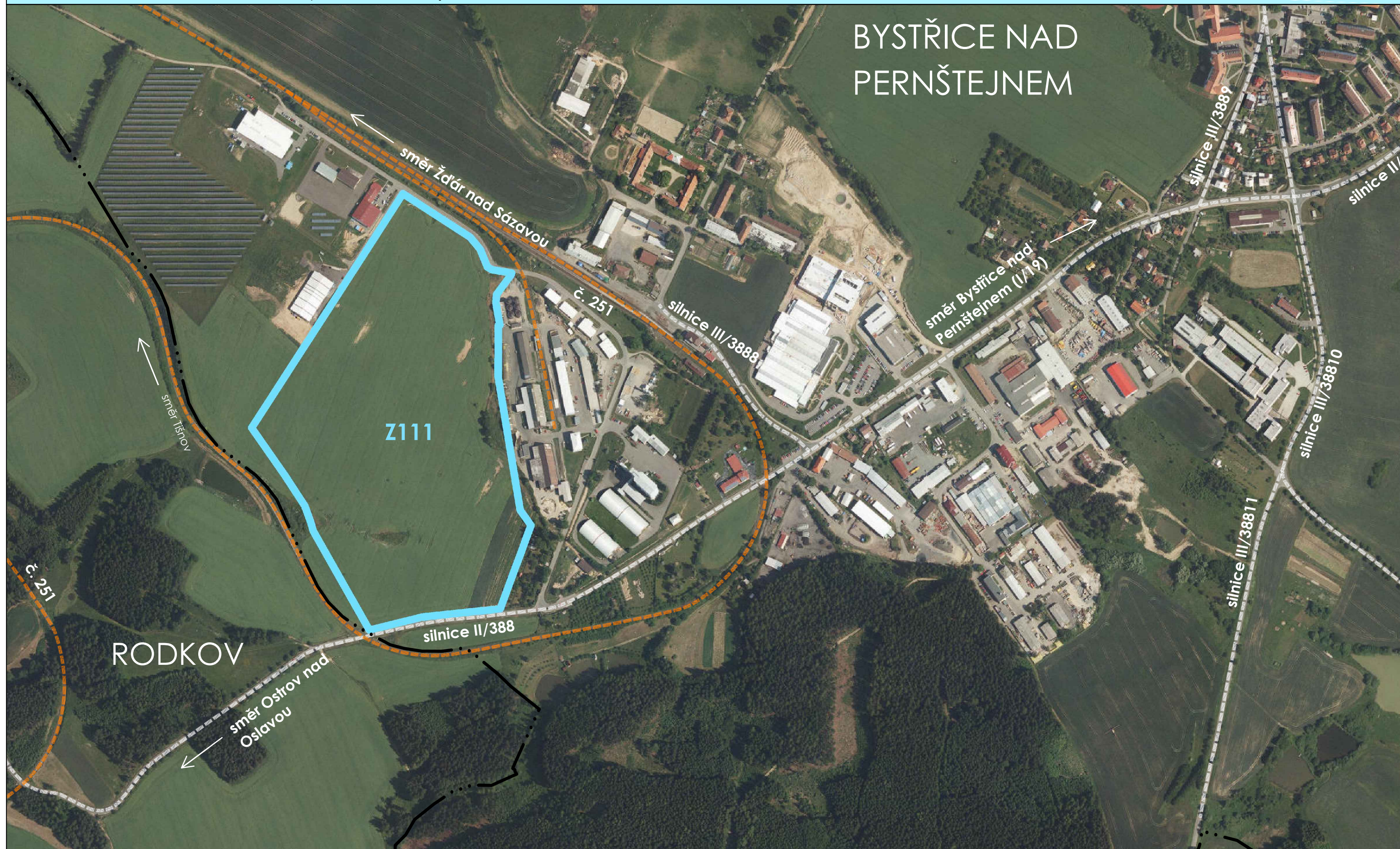
v katastrálním území Bystřice nad Pernštejnem



Z111

RODKOV
K. Ú. RODKOV

v katastrálním území Bystřice nad Pernštejnem



BYSTŘICE NAD PERNŠTEJNEM

Z111

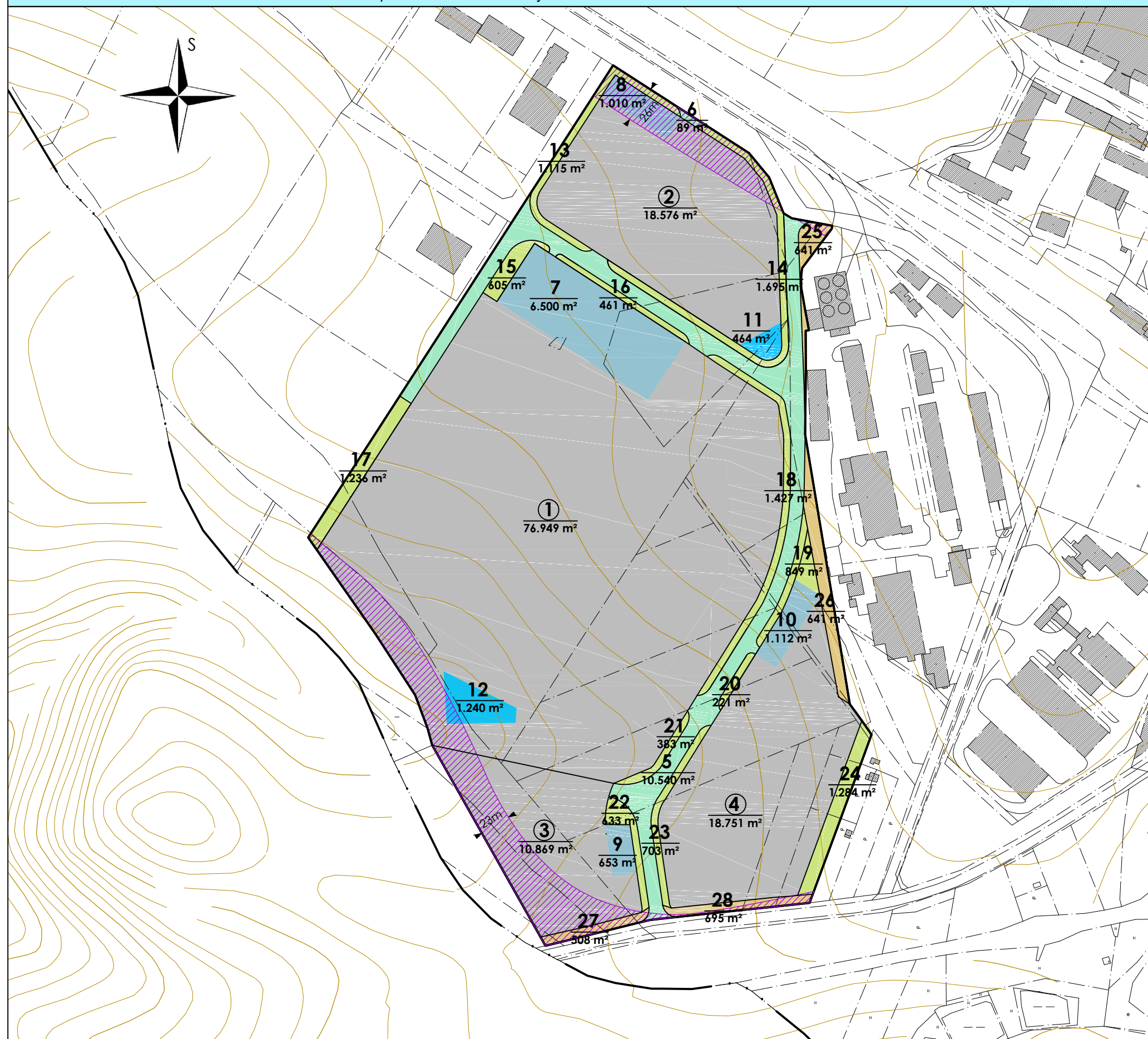
RODKOV

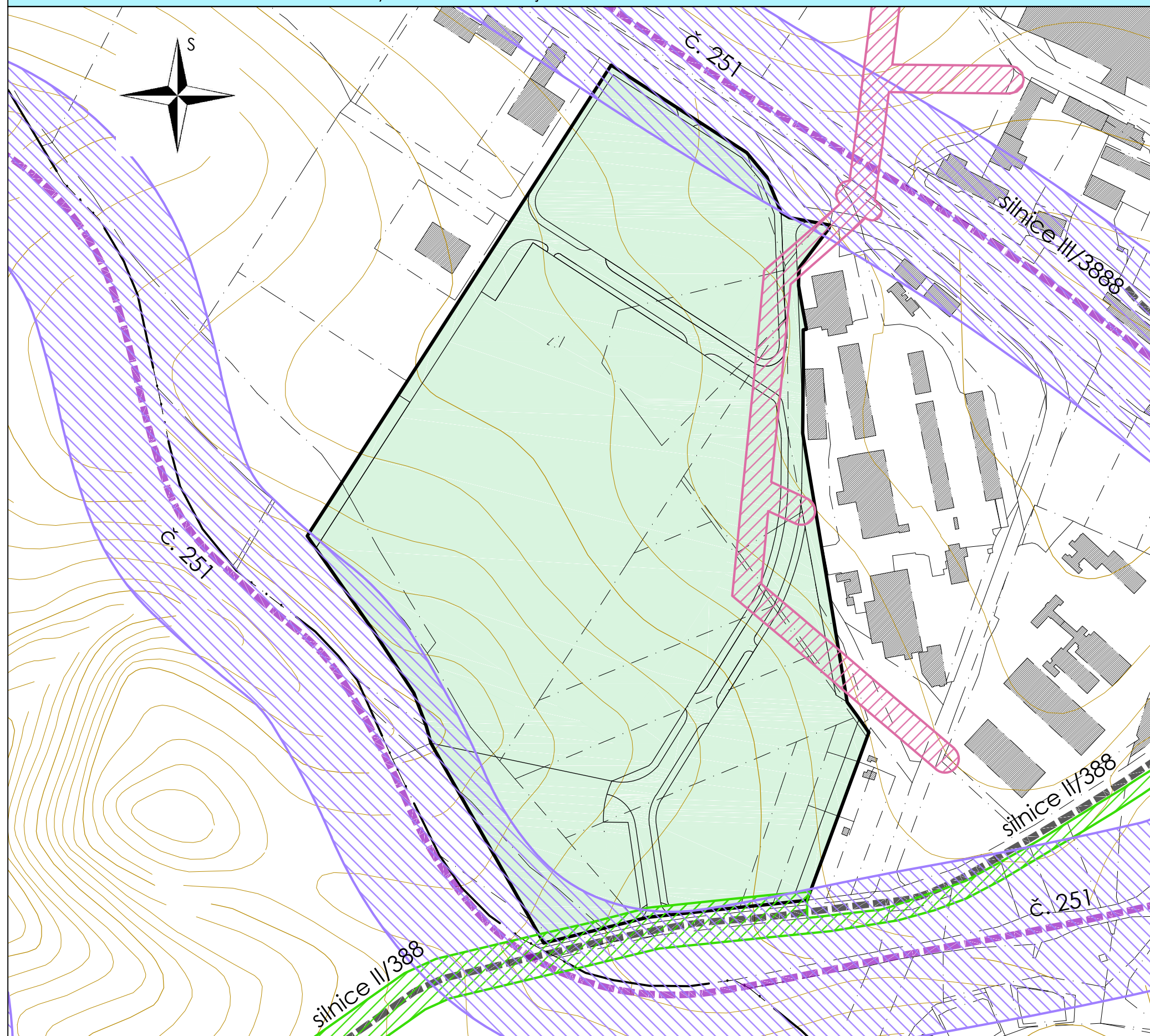
LEGENDA:

STAV	
	hranice administrativního území
	hranice řešeného území
	stávající zástavba
	parcelace stávající
	ochranné pásmo železnice - 60m
NÁVRH	
	parcelace navržená
	výrobní areály (1-4)
	místní komunikace (5-6)
	parkoviště (7-10)
	retenční nádrže (11-12)
	zeleň (13-24)
	veřejná prostranství (25-28)
	podmínka vymezení ploch zeleně - min. 17.2 % z rozlohy areálu

legenda výměrů ploch

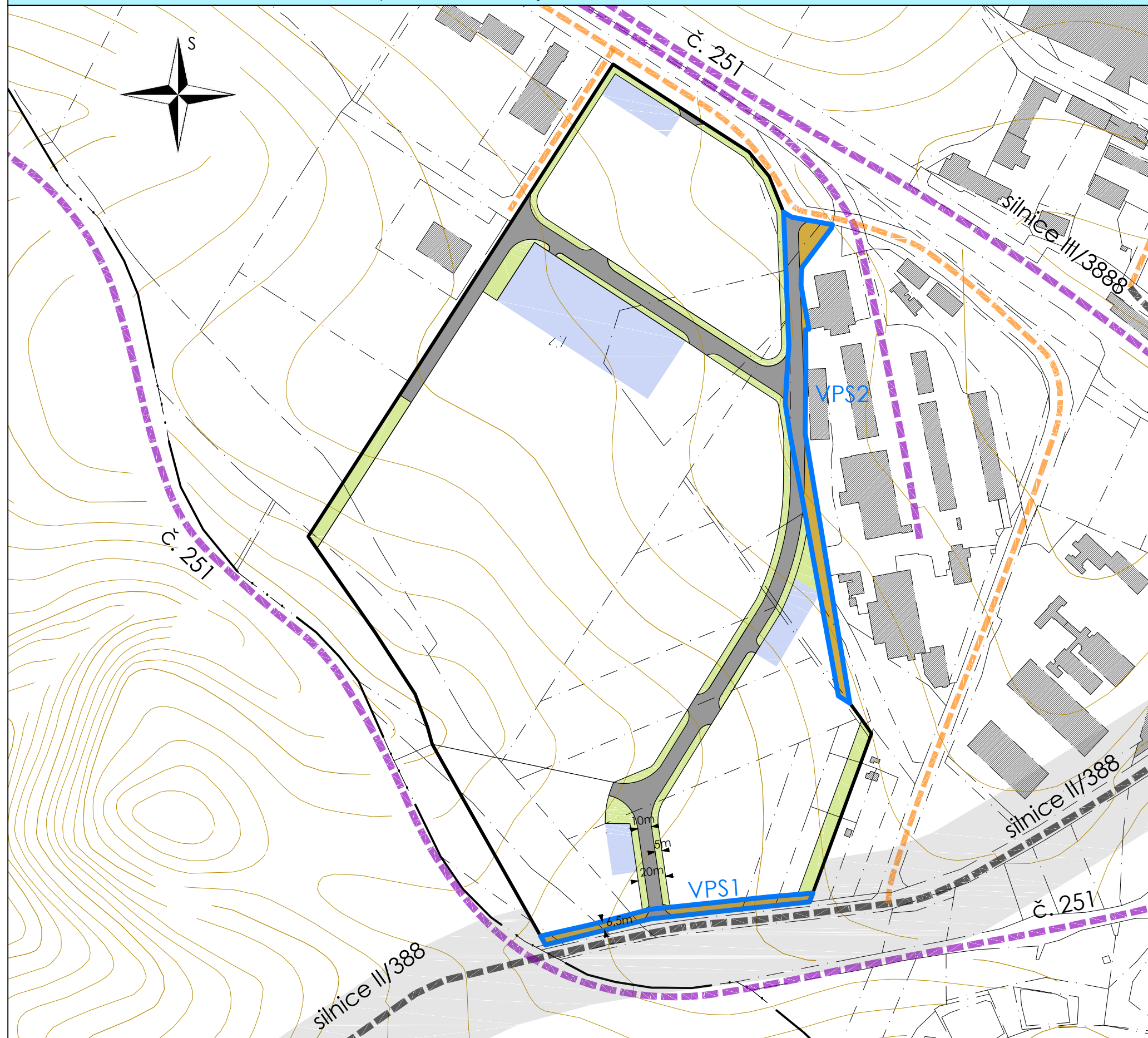
celková plocha řešeného území	160.657 m²
výrobní areály	125.145 m ²
místní komunikace	10.629 m ²
parkoviště	9.275 m ²
retenční nádrže	1.704 m ²
zeleň	10.612 m ²
veřejná prostranství	3.292 m ²





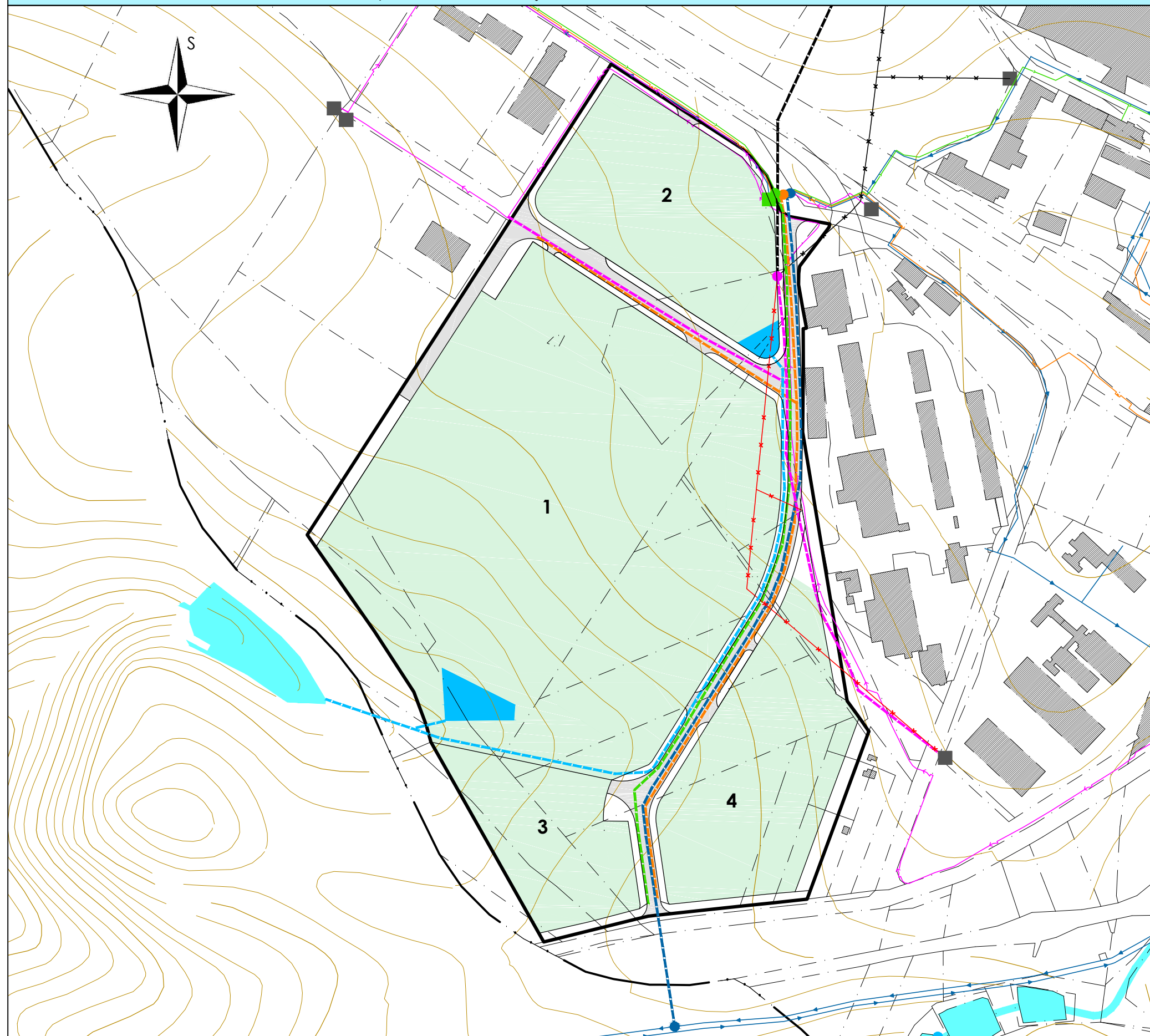
LEGENDA:

STAV	
	hranice administrativního území
	hranice řešeného území
	stávající zástavba
	parcelace stávající
	silnice II a III třídy
	železniční trať
	ochranné pásmo silnic - 15m
	ochranné pásmo železnice - 60m
	ochranné pásmo nadzemního vedení vn - 10m
NÁVRH	
	parcelace navržená



LEGENDA:

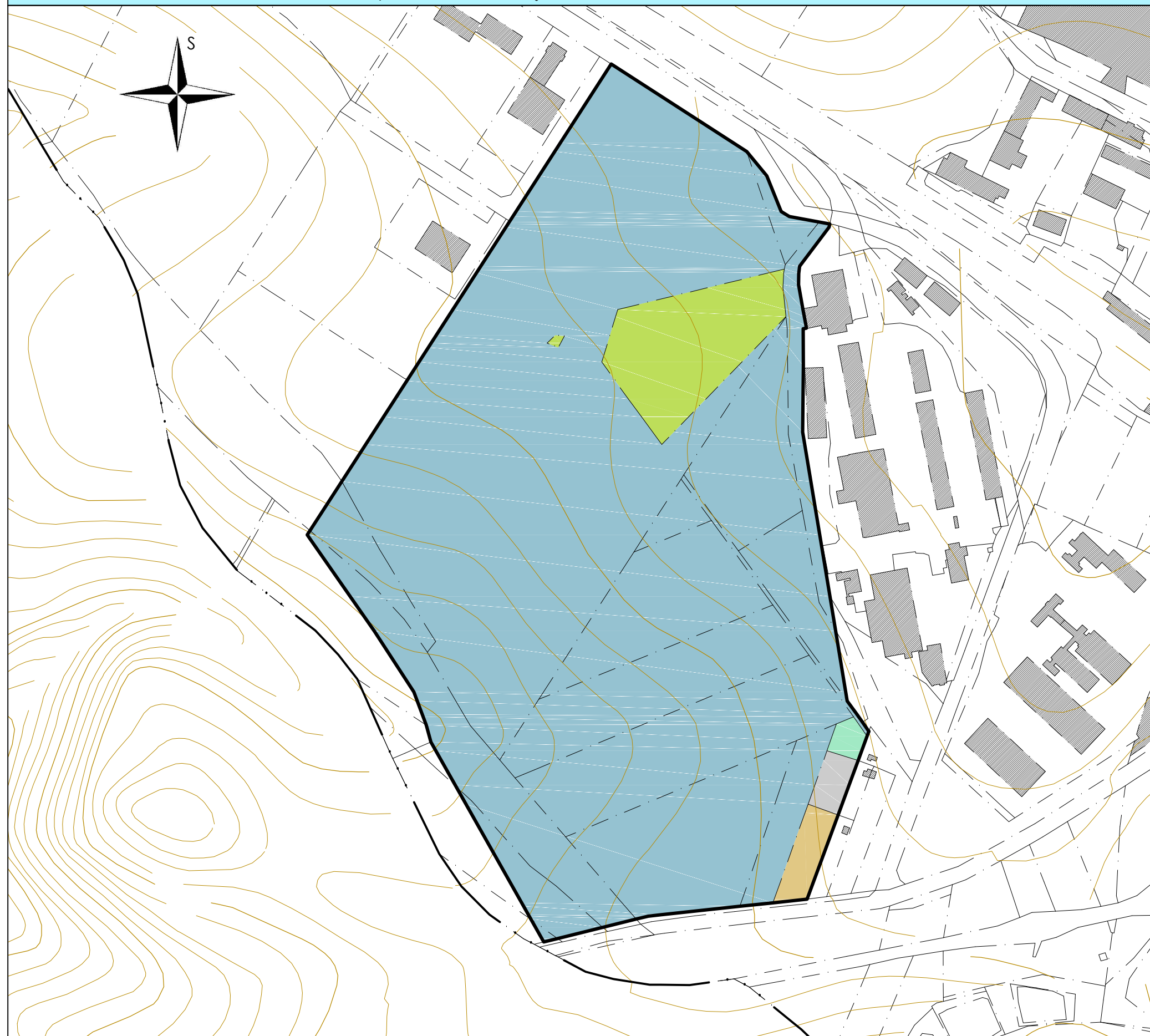
STAV	
	hranice administrativního území
	hranice řešeného území
	stávající zástavba
	parcelace stávající
	silnice II a III třídy
	místní komunikace
	železniční trať a vlečky
NÁVRH	
	parcelace navržené
	místní komunikace
	parkoviště
	zeleň
	veřejná prostranství
	silnice II/388 - homogenizace dle ZÚR
	veřejně prospěšná stavba



LEGENDA:

STAV	
	hranice administrativního území
	hranice řešeného území
	stávající zástavba
	parcelace stávající
	vodní plochy a toky
	podzemní vedení vn
	trafostanice
	STL plynovod
	vodovod
	jednotná kanalizace
	čerpací stanice kanalizace
NÁVRH	
	parcelace navržená
	výrobní areály (1-4)
	místní komunikace
	retenční nádrže
	nadzemní vedení vn ke zrušení dle ÚP
	podzemní vedení vn dle ÚP
	nadzemní vedení vn ke zrušení
	podzemní vedení vn
	STL plynovod
	vodovod
	splašková kanalizace
	dešťová kanalizace
	nápojevací body

v katastrálním území Bystřice nad Pernštejnem



LEGENDA:

STAV	
	hranice administrativního území
	hranice řešeného území
	stávající zástavba
	parcelace stávající
pozemky	
	Město Bystřice nad Pernštejnem
	K. Hartwall s.r.o
	Kolářová Jiřina
	Mušilová Jana
	Mušil Oto